

AJUNTAMENT DE SES SALINES

PLA MUNICIPAL DE SERVEIS SOCIALS

OCTUBRE 2010

2010-2011

INDEX

- 1.- Fonamentació i finalitat del pla
- 2.- Marc normatiu i competencial
 - 2.1.- La Constitució Espanyola.
 - 2.2.- La Llei Orgànica de Reforma de l'Estatut d'Autonomia.
 - 2.3.- La Llei Municipal de Règim Local de les Illes Balears.
 - 2.4.- La Llei d'Atribució de Competències als Consells Insulars en Règim de Serveis Socials.
 - 2.5.- La Llei de Serveis Socials de les Illes Balears.
 - 2.6.- La Llei de Promoció de l'Autonomia Personal i Atenció a les persones en situació de Dependència.
 - 2.7.- Normativa Ajuntament
- 3.- Dades generals i estudi socio-demogràfic del municipi
 - 3.1.- Dades poblacionals
 - 3.1.1.- Evolució de la població
 - 3.1.2.- Estructura de la població per edat i sexe
 - 3.1.3.- Estructura de la població per grans grups d'edat
 - 3.1.4.- Indicadors demogràfics de la població de més de 65 anys
 - 3.1.5.- Estructura per grans grups d'edat de la població resident per tipus de nacionalitat
 - 3.1.6.- Indicadors demogràfics comparant Mallorca i ses Salines
 - 3.1.7.- Indicadors demogràfics per nacionalitat
 - 3.1.8.- Població estrangera per continents i principals nacionalitats
 - 3.2.- Indicadors sociolaborals
 - 3.2.1.- Mitjana anual d'aturats. Comparativa Mancomunitat Sud
 - 3.2.2.- Taxa d'atur enregistrada 2009
 - 3.2.3.- Evolució de la població aturada

5.-Context institucional

6.- Context específic de serveis socials

6.1.- Organigrama dels serveis socials

6.2.- Composició de l'equip tècnic

6.3.- Professionals, hores de dedicació i tipus de contractació.

6.4.- Espais de coordinació

6.5.- Recursos materials propis de serveis socials

6.6.- Recursos econòmics

6.6.1.- Pressupost corporació local

6.6.2.- Convenis i altres acords de col·laboració

6.7.- Programes i projectes de serveis socials

6.8.- Recursos del municipi

6.9.- Programes i serveis de l'IMAS

7.- Anàlisi - Diagnòstic : DAFO

8.-Pla operatiu 2010-2011

9.- Seguiment i coordinació del Pla

1.-FONAMENTACIÓ I FINALITAT DEL PLA

Als municipis de Mallorca, en general i des de fa anys, es detecta un augment considerable de la problemàtica social i un augment notori de la població; i en contradicció, no s'ha produït el respectiu increment en recursos econòmics, personals... i, sobretot, no s'ha generalitzat un provés de planificació dels serveis socials tant necessari per a poder prioritzar i distribuir la intervenció i la projecció anual.

Els ajuntaments venen gestionant els programes i serveis que corresponen a l'atenció primària dels serveis socials, i que es financen fonamentalment mitjançant el PBB, com també la dotació i el manteniment de centres de serveis socials i equipaments complementaris, etc.

El PBB (Pla de Prestacions Socials Bàsiques) és un conveni de col·laboració entre les administracions públiques central, autonòmica i local, que permet el cofinançament de les prestacions socials bàsiques d'informació i orientació, serveis d'ajuda a domicili i altres suports a la unitat de convivència, allotjament alternatiu, programes de prevenció i inserció social i foment de la solidaritat i cooperació social. L'any 1988 es varen iniciar les subvencions del PBB, i s'ha renovat anualment amb cada un dels ajuntaments de Mallorca.

A més, després de la publicació de diferents plans i decrets sectorials que afecten als serveis socials (renda mínima d'inserció, matèria immigrants, ajudes a col·lectius específics, ...), però sobretot per la publicació de la nova Llei de Dependència, que afecta a tots els nivells de l'administració, i actualitza molt favorablement els drets de les persones necessitades, i també per l'aprovació de la nova Llei de Serveis Socials de les Illes Balears (Llei 4/2009) que dota d'un marc legal i reglamentari per a consolidar el Sistema de Serveis Socials i posa les bases per a construir un nou model de serveis socials que garanteix el dret d'accés als serveis, representa un pas endavant cap a la consolidació d'un sistema de drets socials propis de l'estat de benestar.

Per altre banda l'elaboració del Pla de Serveis Socials Municipals dóna compliment a l'objecte de desplegament de la Llei.

Per això, el present Pla Municipal de Serveis Socials de l'Ajuntament de Ses Salines pretén ésser un instrument tècnic del departament de Servis Socials del Municipi de ses Salines, en principi, per analitzar la situació social i fer un diagnòstic de les necessitats, posteriorment desenvolupar

estratègies d'actuació, per poder dotar amb els recursos necessaris la satisfacció de les necessitats detectades.

Així mateix el Pla Municipal de Serveis Socials també pretén introduir criteris de qualitat en l'atenció, en la gestió de la informació i en la gestió de prestacions.

En definitiva, el Pla Municipal de Serveis Socials, és la suma integrada de tot el que es fa en el municipi per ajudar a les persones més vulnerables i constitueix la resposta a les necessitats de planificació, coordinació i optimització dels recursos, serveis i programes dedicats al municipi de ses Salines cercant fórmules de col·laboració amb altres administracions.

2.- MARC NORMATIU I COMPETENCIAL

Cal tindre en compte dins el Pla Municipal de Serveis Socials el marc normatiu de referència, en aquest cas ens referirem a la Constitució Espanyola ja que configura el marc on es desenvolupen tots els aspectes de la vida jurídica, social i econòmica del país. L'Estatut d'Autonomia de les Illes Balears per esser el marc de referència autonòmic. La Llei de Serveis Socials per esser la llei específica en matèria de serveis socials i a més per a garantir el sistema de protecció de serveis socials i la Llei de Promoció de l'Autonomia Personal i Atenció a les Persones en situació de dependència ja que reconeix un nou dret a la ciutadania.

2.1.- LA CONSTITUCIÓ ESPANYOLA DE 27 E DESEMBRE DE 1978

La Constitució Espanyola de 1978 configura el marc on es desenvolupen tots els aspectes de la vida jurídica, social i econòmica del país, per tant la majoria dels seus articles, per no dir la seva totalitat, tenen indubtable transcendència en la matèria que ens ocupa, uns perquè configuren les línies mestres de l'estat (art.1) i altres per incidir sobre l'individu com a beneficiari (títol 1er. Dels drets i deures fonamentals).

Art. 1.1.- Espanya es constitueix en un estat social i democràtic de dret, que propugna com a valors superiors del seu ordenament jurídic, la llibertat, la justícia, la igualtat i el pluralisme polític.

Drets i deures fonamentals

Art. 9.2. - *Correspon als poders públics promoure les condicions per a que la llibertat i la igualtat de l'individu i dels grups que s'integren siguin reals i efectives, remoure els obstacles que impedeixin o dificultin la seva plenitud i facilitar la participació de tot els ciutadans en la vida política, econòmica i social.*

Art. 10.1. - *La dignitat de la persona, els drets inviolables que li són inherents, el lliure desenvolupament de la personalitat, el respecte a la Llei i als drets dels demás són fonament de l'ordre polític i de la pau social.*

Art. 10.2. - *Les normes relatives als drets fonamentals i a les llibertats que la Constitució reconeix, s'interpretaran de conformitat a la Declaració Universal dels Drets Humans i tractats i acords internacionals sobre les mateixes matèries ratificats per Espanya.*

Art. 14. - *Els espanyols són iguals davant la llei sense que pugui prevaler discriminació per raó de naixement, sexe, raça, religió, opinió o qualsevol altre condició, circumstància personal o social.*

També estableix entre els principis rectors de la política social i econòmica una ampla gama de compromisos que els poders públics han d'atendre i recullen moltes accions pròpies del que avui constitueixen els serveis socials. Els poders públics han de desenvolupar tantes mesures de creació, manteniment i gestió de serveis socials, com mesures de coordinació i ordenació de la iniciativa privada. Així i tot, el reconeixement d'un sistema públic de serveis socials no es fa de manera expressa, però aquest reconeixement es pot deduir del contingut global i de la interpretació d'alguns articles.

Títol I, capítol III, dels principis rectors de la política social i econòmica :

Art. 39.1. - *Els poders públics asseguraran la protecció social, econòmica i jurídica a la família. Els menors gaudiran a més, de la protecció prevista en els acords internacionals de la infància i joventut.*

Art. 41. - *Els poders públics mantindran un règim públic de Seguretat Social per a tots els ciutadans que garanteixi l'assistència i prestacions socials suficients davant situacions de necessitat, especialment en cas d'atur.*

Art. 47. - *Dret dels ciutadans a un habitatge digne i adequat.*

Art.49.- *Prevenió, tractament, rehabilitació i integració dels disminuïts físics, sensorials i psíquics.*

Art.50.- *Els poders públics garantiran, mitjançant pensions adequades i periòdicament actualitzades, la suficiència econòmica als ciutadans de la tercera edat. Així mateix, i amb independència de les obligacions familiar, promouran el seu benestar mitjançant un sistema de serveis socials, que atendran el seus problemes específics de salut, habitatge, cultura i lleure.*

La Constitució Espanyola, anomena específicament a diversos col·lectius dins varis dels seus articles:

- Protecció a la família (art.39.1.)
- Protecció als fills (art.39.2)
- Protecció als nins (art.39.4)
- Protecció als treballadors espanyols a l'estranger (art.42)
- Atenció a la joventut (art.48)
- Atenció a disminuïts físics, sensorials i psíquics (art.49)
- Atenció a la tercera edat (art.50)
- Reeduació i reinserció social de presos (art.25.2)
- Dret a l'educació (art.27)
- Protecció de la salut (art.43)
- Política de vivenda (art.47)
- Règim públic de la seguretat social (art.41)

Finalment la Constitució Espanyola a l'hora de distribuir les competències entre l'Estat i les Comunitats Autònomes, assigna a aquestes de manera clara les que es refereixen a assistència social (art.148)

2.2.- LLEI ORGÀNICA 1/2007, DE 28 DE FEBRE, DE REFORMA DE L'ESTATUT D'AUTONOMIA DE LES ILLES BALEARS

Les Comunitats Autònòmiques tenen competències en matèria d'assistència social i l'objectiu principal de la llei és d'implantació d'un sistema públic que posi a disposició de les persones i dels grups que aquestes integrin, recursos, accions i prestacions per aconseguir el seu desenvolupament global, així com la prevenió, tractament i eliminació de les causes que condueixen a la marginació i a la vegada planteja la distribució de competències entre els diferents organismes de la comunitat autònoma.

En el text s'assigna al Govern de les Illes Balears, l'exercici de les competències de la Comunitat Autònoma a que es refereix el títol II de l'Estatut, exceptuant les que són pròpies dels consells insulars o els hagin estat transferides, sense perjudici de les competències legislatives que corresponen al Parlament de les Illes Balears. Atribueix a la comunitat autònoma les competències exclusives de tercera edat, l'acció i el benestar social, el desenvolupament comunitari i la integració, el voluntariat social els complements de la seguretat social no contributiva, les polítiques de protecció i suport a les persones amb discapacitat, a persones dependents i en situació de pobresa o necessitat social. Així com la protecció de menors.

Són competències pròpies dels consells insulars, a més de les que els siguin atribuïdes per la legislació estatal, els serveis socials i assistència social, desenvolupament comunitari i integració, política de protecció i atenció a persones dependents, voluntariat social i les polítiques d'atenció a les persones i als col·lectius en situació de pobresa o necessitat social. Així mateix, els consells tenen competències en tutela, acolliment i adopció de menors. En les competències que d'acord a l'Estatut, els consells insulars hagin assumit com a pròpies, el govern de les Illes Balears podrà establir els principis generals sobre la matèria, garantint l'exercici de la potestat reglamentària per part dels consells insulars.

Els ajuntaments de les Illes en la seva qualitat d'institucions de govern dels municipis podran assumir dins el seu àmbit territorial la funció executiva i la gestió de les competències pròpies dels consells insulars o d'aquelles que els hagin estat prèviament transferides. Els municipis tenen dret a associar-se amb d'altres i a cooperar entre ells i amb altres ens públics per exercir les seves competències i per omplir tasques d'interès comú. A aquests efectes tenen capacitat per constituir mancomunitat, consorcis i associacions.

2.3.- LLEI 20/2006, DE 15 DE DESEMBRE, MUNICIPALS I DE RÈGIM LOCAL DE LES ILLES BALEARS.

La Llei estableix i defineix més clarament les competències entre les administracions.

Competències dels municipis

Art.25.1.- *Els municipi, per la gestió dels seus interessos i en l'àmbit de les seves competències pot promoure tota classe d'activitats i prestar*

qualsevol servei públic que contribueixi a satisfer les necessitats i aspiracions de la comunitat.

Art.25.2.- *El municipi exercirà en tot cas competències en els termes de la legislació de l'estat i de les Comunitat Autònomes en les següents matèries:*

-Prestació de serveis socials de promoció i reinserció social.

Art.26.1.- *Els municipis, per si sols o associats, haurien de donar els següents serveis:*

-En els municipis amb població superior a 20.000 habitants, tenen l'obligació de prestar Serveis Socials.

Art,27.1.- *L'Administració de l'Estat, de les CC.AA. i d'altres entitats locals podran delegar en els municipis l'exercici de competències en matèries que afectin als seus propis interessos, sempre que millori la eficàcia i la participació ciutadana.*

Art.28.- *Permet als municipis realitzar activitats complementàries relatives a educació, cultura, promoció de la dona, vivenda, sanitat i protecció del medi ambient.*

Competències dels Consells Insulars

Art.36.- *Són competències pròpies dels consells insulars, diputacions o cabildos:*

- a) La coordinació dels serveis municipals entre sí per tal de garantir-ne la prestació integral i adequada a la totalitat del territori insular, tot assegurant l'accés de la població de l'illa, al conjunt de serveis mínims de competència municipal.*
- b) L'assistència i la cooperació jurídica, econòmica i tècnica als municipis, especialment als de menor capacitat econòmica i de gestió.*
- c) La prestació de serveis públics de caràcter supramunicipal.*

2.4.- LLEI 14/2001, DE 29 D'OCTUBRE, D'ATRIBUCIÓ DE COMPETÈNCIES ALS CONSELLS INSULARS EN MATÈRIA DE SERVEIS SOCIALS I DE SEGURETAT SOCIAL.

Aquesta llei va atribuir la funció executiva i la gestió en matèria de serveis socials, als consells insulars, dins el seu àmbit territorial. Així, amb l'aprovació de la llei, els consells passen a exercir, la potestat reglamentària

- La llei regula els diferents nivells d'atenció i s'introdueixen elements homogeneïtzadors a tots els seus territoris, amb la finalitat de garantir a la ciutadania unes prestacions mínimes i unes condicions bàsiques de qualitat de serveis, amb independència de l'illa o del municipi en el qual visquin o rebin la prestació. En quan a l'organització territorial, la llei introdueix els conceptes de zona bàsica de serveis socials i àrea de serveis socials (les dues vendran definides per el nombre d'habitants). La primera és allà on es desenvoluparan els serveis comunitaris bàsics i la segona és la unitat territorial on es desenvolupen els centres de serveis socials, i els diferents programes, serveis i centres de serveis comunitaris específics i especialitzats. En aquest sentit s'hauran de reglamentar incorporant estructura directiva, suport tècnic i administratiu, titulacions, ràtios de personal, la figura del professional de referència, etc.

Així la llei planteja una distribució competencial entre les administracions que es recullen amb el següent quadre:

GOVERN	CONSELLERIA	CONSELLS	MUNICIPIIS
Competències del Govern de les Illes Balears (art.35)	Competències de la Conselleria en matèria de serveis socials (art.36)	Competències dels Consells Insulars (art.37)	Competències dels municipis (art.38)
<p>a) Adoptar les iniciatives legislatives en matèria de ss.ss. u fer-ne el desplegament normatiu, per establir els principis generals que assegurin l'equilibri i la cohesió territorial entre totes les illes.</p> <p>b) Aprovar els plans estratègics de ss.ss de les Illes Balears i els plans sectorials d'àmbit autònic, tenint en compte les propostes de la Conferència Sectorial de Serveis Socials, i trametre'ls al Parlament de les Illes Balears perquè s'hi pronunciï.</p> <p>c) Aprovar la cartera de serveis d'àmbit autònic.</p> <p>d) Establir els criteris mínims de qualitat dels diversos serveis socials.</p> <p>e) Crear, mantenir i gestionar equipaments i programes experimentals d'àmbit autònic.</p> <p>f) Estudiar i investigar les necessitats i les</p>	<p>a) Adoptar les mesures necessàries per executar les directives que estableixi el Govern en matèria de ss.ss. i per desplegar-ne i executar-ne les disposicions i els acords.</p> <p>b) Elaborar el pla estratègic de serveis socials i els plans sectorials.</p> <p>c) Elaborar la cartera de serveis i aplicar les mesures necessàries per aplicar-la.</p> <p>d) Col·laborar i cooperar amb els consells insulars i municipis en l'aplicació de les polítiques de serveis socials.</p> <p>e) Crear, mantenir, avaluar i gestionar els centres, serveis, recursos, equipaments, projectes i programes relatius als serveis socials d'àmbit suprainsular.</p> <p>f) Exercir les funcions de registre, autorització, garantia de qualitat i</p>	<p>a) Estudiar, planificar i programar les necessitats que s'han de cobrir en el seu àmbit territorial, mitjançant els plans estratègics i sectorials d'àmbit insular.</p> <p>b) Exercir la potestat reglamentària en els termes prevists en la normativa vigent.</p> <p>c) Col·laborar amb el Govern en l'elaboració de l'estadística de serveis socials i en la implantació del sistema informatiu dels serveis socials.</p> <p>d) Col·laborar amb el Govern en la coordinació i el control de les activitats de serveis socials, dins el seu àmbit territorial, en les condicions que es determinin.</p> <p>e) Facilitar assistència tècnica i assessorament als ajuntaments i les mancomunitats de municipis, com també a altres entitats públiques o privades sense ànim de lucre que formin part de la xarxa de serveis socials.</p> <p>f) Desenvolupar els serveis socials especialitzats.</p>	<p>a) Crear, organitzar i gestionar els serveis socials que considerin necessaris dins el seu municipi, tant propis com delegats per altres administracions, d'acord amb la cartera de serveis socials i el pla estratègic corresponent, i els plans estratègics autònoms i insular.</p> <p>b) Estudiar i detectar les necessitats dins el seu àmbit territorial.</p> <p>c) Establir centres i serveis que constitueixin l'àmbit propi de serveis socials comunitaris.</p> <p>d) Aprovar la cartera dels serveis municipals.</p> <p>e) Definir les zones bàsiques i les àrees en el seu àmbit municipal.</p> <p>f) Col·laborar amb el Govern de les Illes Balears i el Consell Insular en l'elaboració d'estadístiques i mapes de serveis socials en el seu àmbit</p>

<p>problemàtiques plantejades en el camp de serveis socials en l'àmbit de les Illes Balears.</p> <p>g) Implantar els sistemes d'informació, elaboració d'estadístiques i avaluació de la qualitat i els resultats dels serveis socials.</p> <p>h) Establir els criteris i les fórmules de coordinació transversal entre els departaments del Govern quan sigui necessari per a la millor gestió i eficàcia de la política de serveis socials.</p> <p>i) Mantenir relacions amb l'Administració General de l'Estat o les entitats gestores de la Seguretat Social, dins el marc de l'Estatut d'Autonomia de les Illes Balears.</p> <p>j) Articular els plans i programes de serveis socials que formalitzin conjuntament l'Administració General de l'Estat i l'Administració Autònoma de les Illes Balears.</p> <p>k) Organitzar i gestionar el Registre Unificat de Serveis Socials de les Illes Balears.</p> <p>l) Exercir les potestats d'inspecció i de sanció respecte d'entitats, centres i serveis supràinsulars inclosos dins l'àmbit competencial de l'Administració Autònoma de les Illes Balears.</p> <p>m) Crear, organitzar, finançar i gestionar els programes i els centres de serveis socials que per la seva naturalesa siguin de caràcter supràinsular.</p> <p>n) Organitzar la formació en l'àmbit dels serveis socials.</p> <p>o) Exercir drets i deures sobre les fundacions i associacions de caràcter benèfic-assistencial, que siguin de caràcter particular.</p> <p>p) Les altres competències que li atribueixin altres lleis socials.</p>	<p>acreditació dels serveis socials d'àmbit supràinsular.</p> <p>g) Exercir la inspecció, el control i l'exercici de la potestat sancionadora en matèria de serveis socials en relació amb els centres i serveis d'àmbit supràinsular.</p> <p>h) Gestionar les prestacions de serveis socials que li corresponguin d'acord amb la llei.</p> <p>i) Establir instruments de recollida d'informació i tractar-la estadísticament als efectes de les polítiques de serveis socials, i establir els elements bàsics i comuns del sistema d'informació social.</p> <p>j) Establir els criteris i principis generals per al finançament, la concertació i la compra de serveis.</p> <p>k) Promoure i fomentar les fórmules de gestió conjunta dels serveis socials de competència local i insular, sense perjudici de l'activitat que correspongui als consells insulars.</p> <p>l) Fomentar la participació ciutadana, el voluntariat i altres fórmules d'ajuda mútua, d'acord amb les administracions locals, quan siguin d'àmbit supràinsulars.</p> <p>m) Desenvolupar els programes formatius adreçats al personal encarregat de la prestació dels serveis socials.</p> <p>n) Fomentar l'estudi i la recerca en l'àmbit de serveis ànim de lucre que formin part de la xarxa pública de serveis socials.</p> <p>o) Qualsevol altres competència atribuïda per disposició legal o reglamentària.</p> <p>p) Fomentar la iniciativa social i empresarial, que fomenti l'excel·lència mitjançant la prestació de serveis de qualitat.</p>	<p>g) Donar suport tècnic i professional als serveis socials comunitaris i col·laborar-hi amb la implantació de les prestacions bàsiques.</p> <p>h) Crear, organitzar i gestionar els centres o serveis que per la seva naturalesa i característiques tinguin caràcter insular o supràinsular.</p> <p>i) Concedir, gestionar i tramitar les prestacions econòmiques incloses en les competències pròpies en matèria de serveis socials.</p> <p>j) Registrat, autoritzar i inspeccionar les entitats, els centres i els serveis de serveis socials d'àmbit municipal o insular.</p> <p>k) Concertar la gestió de serveis socials, amb entitats públiques o privades.</p> <p>l) Crear i gestionar els registres insulars de serveis socials i col·laborar en el manteniment del Registre Unificat de serveis socials de les Illes.</p> <p>m) Concedir ajuts institucionals per al manteniment i la funcionalitat operativa de serveis directes i l'atorgament d'ajuts públics destinats a executar determinats projectes.</p> <p>n) Organitzar la formació en l'àmbit de serveis socials.</p> <p>o) Determinar, gestionar i concedir prestacions tecnològiques.</p> <p>p) Fomentar la participació ciutadana, l'associacionisme, el voluntariat i altres fórmules d'ajuda mútua, d'acord amb les administracions locals, quan sigui d'àmbit insular.</p> <p>q) Altres funcions que els atribueixi l'Estatut d'Autonomia i la legislació estatal i autonòmica en matèria de serveis socials que constitueixen l'àmbit propi dels serveis socials especialitzats, en coordinació amb el consell insular, d'acord amb la cartera de serveis i el pla estratègic corresponent.</p>	<p>territorial.</p> <p>g) Col·laborar amb el Govern i el Consell Insular en la coordinació, el control i la inspecció de les activitats en matèria de serveis socials, dins el seu àmbit territorial, en les condicions que es determinin reglamentàriament.</p> <p>h) Concertar la gestió de serveis socials, en el seu àmbit territorial, amb entitats públiques o privades d'acord amb la normativa vigent i les disposicions que la despleguin.</p> <p>i) Fomentar la coordinació i la integració, en el seu àmbit territorial, dels serveis socials amb altres sistemes de protecció social.</p> <p>j) Exercir les funcions que els deleguin el Govern o el Consell Insular en les condicions que s'acordin en un conveni amb aquesta finalitat.</p> <p>k) Mantenir actualitzat el sistema informatiu de les persones usuàries de serveis socials comunitaris.</p> <p>l) Aplicar els protocols d'actuació que resultin dels plans sectorials.</p> <p>m) Fomentar la participació de la ciutadania, el teixit associatiu i el voluntariat social en la prevenció i la resolució dels problemes en matèria de serveis socials.</p> <p>n) Facilitar la promoció i la creació dels centres i serveis.</p> <p>o) Participar en l'elaboració dels plans i programes dels consells insulars i de l'Administració autonòmica, i en l'aprovació de plans estratègics de serveis socials i plans sectorials d'àmbit municipal.</p>
--	--	--	---

-Segons la Llei, el sistema públic de serveis socials s'organitza en forma de xarxa per treballar en coordinació i en col·laboració. La xarxa s'estructura en serveis socials comunitaris i serveis especialitzats.

Els serveis socials comunitaris són el primer nivell del sistema públic de serveis socials i constitueixen el punt d'accés immediat als serveis socials i la garantia de proximitat a les persones usuàries. Tenen un caràcter polivalent i preventiu per fomentar l'autonomia de les persones, i s'organitzen territorialment. D'acord a la Llei, correspon als ajuntaments establir centres i serveis que constitueixen l'àmbit propi dels serveis socials comunitaris, que s'hauran de coordinar amb el nivell d'atenció especialitzada. S'estructuren en dos nivells d'atenció, els serveis comunitaris bàsics, que són per definició el canal normal d'accés al sistema de serveis socials, i garanteixen la universalitat del sistema i la proximitat a les persones usuàries i als àmbits familiar i social. Les seves funcions venen recollides a la Llei (art.14), i el seu àmbit territorial és la zona bàsica. La unitat de treball social, és l'equip responsable d'aquests serveis, i s'hauran de coordinar amb els serveis específics.

S'haurà de tenir en compte el decret específic pel qual es regularan els principis generals i la coordinació dels serveis socials comunitaris bàsics, titulacions i ràtios, i la figura del professional de referència i la seva relació amb les persones usuàries. Els serveis comunitaris específics, són els responsables de desenvolupar programes i gestionar centres orientats a col·lectius amb problemàtiques identificades i singulars, i al seu cas, actuen com a espai de trànsit a un servei especialitzat. Les funcions d'aquests serveis venen definides a la Llei (art.16). El seu àmbit territorial és la zona. Els serveis socials especialitzats, s'organitzen atenent la tipologia de les necessitats, per tal de donar resposta a situacions i necessitats que requereixen una especialització tècnica o disposició de recursos determinats. S'organitzen tenint en compte el principi de descentralització, les característiques dels nuclis de població i la incidència de les necessitats que atenen. Les seves funcions venen definides per la Llei (art. 18). El seu àmbit territorial és l'àrea i correspon als consells insulars el seu desenvolupament. Els serveis socials comunitaris bàsics, seran finançats pel govern balear com a mínim en un 50%, mentre que els serveis socials comunitaris específics seran finançats per l'administració que en sigui titular.

2.6.- LLEI 39/2006, DE 14 DE DESEMBRE, DE PROMOCIÓ DE L'AUTONOMIA PERSONAL I ATENCIÓ A LES PERSONES EN SITUACIÓ DE DEPENDÈNCIA.

Aquesta llei reconeix un nou dret de caràcter universal a la ciutadania, un dret que ha de garantir l'atenció de les persones que es troben en situació de dependència. La llei regula les condicions bàsiques de promoció de l'autonomia personal i d'atenció a les persones en situació de dependència. Es crea, per tant, un sistema nacional de dependència, amb la col·laboració i participació de totes les administracions públiques, l'Administració General de l'Estat, les CC.AA., els Consells Insulars i les Entitats Locals.

El Sistema Nacional de Dependència regularà com s'han d'atendre les persones que es troben en situació d'especial vulnerabilitat i que necessiten suport per poder exercir els seus drets, accedir a bens socials i desenvolupar les activitats de la vida diària.

La prioritat en l'accés als serveis i a la quantia de les prestacions dependrà del grau de dependència i de la capacitat econòmica de la persona dependent.

La valoració del grau es realitza per equips multidisciplinaris i amb un barem consensuat amb totes les administracions, posteriorment s'estableix un Pla individual d'Atenció que marcarà l'accés a les prestacions del sistema diferenciant entre les que es dirigeixen a la promoció de l'autonomia personal de les que tenen una finalitat essencialment d'atenció i cura a les persones dependent.

El desplegament de la llei es va fer paulatinament, per això, hi ha un seguit de normativa estatal i autonòmica que van configurant el sistema de dependència. Està previst que a l'any 2015 la llei estigui implementada completament.

NORMATIVA INTERNA DELS SERVEIS SOCIALS

- Autorització del centre de serveis socials d'atenció primària, segons l'article 21 del Decret 66/99 del 14 de juny, inscripció amb el número 467 en el Registre Central de Serveis Socials.
- Ordenança 42 Fiscal Reguladora dels Serveis de Teleassistència BOIB 40 28.03.2000

- Reglament intern Municipal del servei d'ajuda a domicili. Publicació al BOCAI B núm 157, del dia 19.12.1995

Pla Municipal de Prevenció de Drogodependències, pendent de aprovació

3.- DADES GENERALS DEL MUNICIPI

El municipi de ses Salines està situat a la part sud de l'illa, entre els pobles de Campos, Santanyí i la mar Mediterrània.

En els darrers deu anys la població ha augmentat quasi un 53%, la qual cosa representa el creixement més accelerat de tota la història del terme, fins arribar als 5.383 habitants que constaven a la revisió del padró de l'any 2009.

- 1.1. **Gentilici:** saliner, salinera/ colonier, coloniera
- 1.2. **Superfície:** 39,12km²
- 1.3. **Nuclis de població:** Colònia de Sant Jordi i Ses Salines
- 1.4. **Distància de Palma:** 47km
- 1.5. **Població PMH 2009:** 5.383 hab.
- 1.6. **Densitat de població:** 134,71 hab./ km²
- 1.7. **Mancomunitat a nivell administratiu:** Mancomunitat Sud

Actualment ses Salines pertany a la vegada a la Mancomunitat Sud i a la Mancomunitat Migjorn.

La Mancomunitat Sud està conformada per quatre municipi: Campos, Felanitx, Santanyí i ses Salines.

La Mancomunitat Migjorn està conformada per dos municipis: Campos i ses Salines.



La Mancomunitat Sud a nivell administratiu

Data de constitució: 24 de març de 1987, inicialment Porreres en formava part. En l'actualitat està constituïda per: Campos, Santanyí, Felanitx i ses Salines.

Els serveis i projectes mancomunats actualment són:

- Servei de neteja de voreres
- Conductor de transport minusvàlid, del qual Campos i ses Salines, en aquest moment, no se'n beneficien.
- Mediadora intercultural.
- Servei d'orientació laboral (SOLSUD i SOIB)
- Conserge d'escola d'adults

Segons els Estatuts de la Mancomunitat, aquesta està oberta a qualsevol finalitat que els municipis creguin convenient.

En el moment de la redacció d'aquest informe la seu de la mancomunitat està provisionalment a Felanitx.

La seu i capitalitat de la Mancomunitat Sud està previst que vagi rotant cada dos anys.

Pel que fa als càrrecs, el de president i secretari de la Mancomunitat recau directament en el batle i secretari del municipi que té la capitalitat de la Mancomunitat i els batles de la resta de municipis assumeixen les funcions de vocals de la mancomunitat.

Si no hi ha cap convocatòria extraordinària, els membres de la Junta de Govern de la Mancomunitat solen reunir-se 2 ó 3 cops a l'any.

4.- ESTUDI SOCIODEMOGRÀFIC DEL MUNICIPI

4.1.-DADES POBLACIONALS

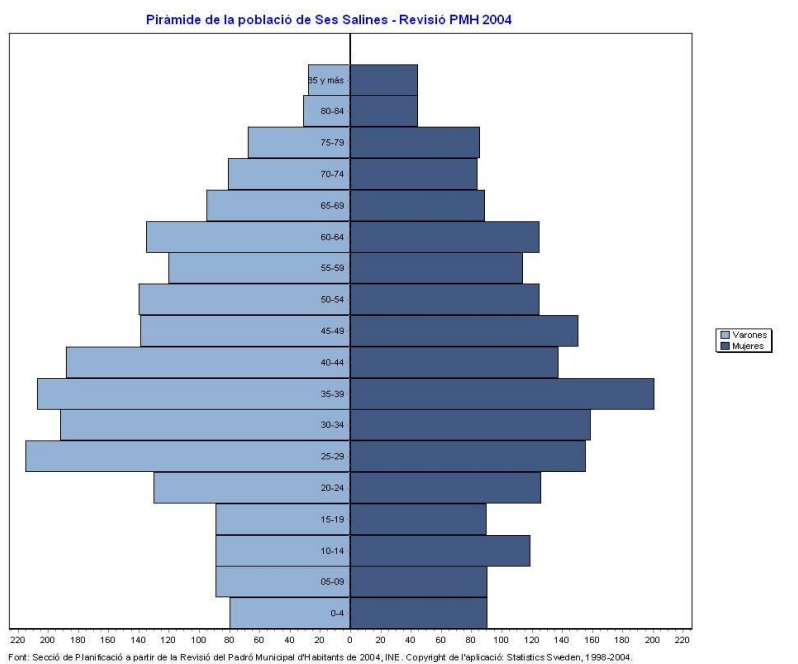
4.1.1 Evolució de la població

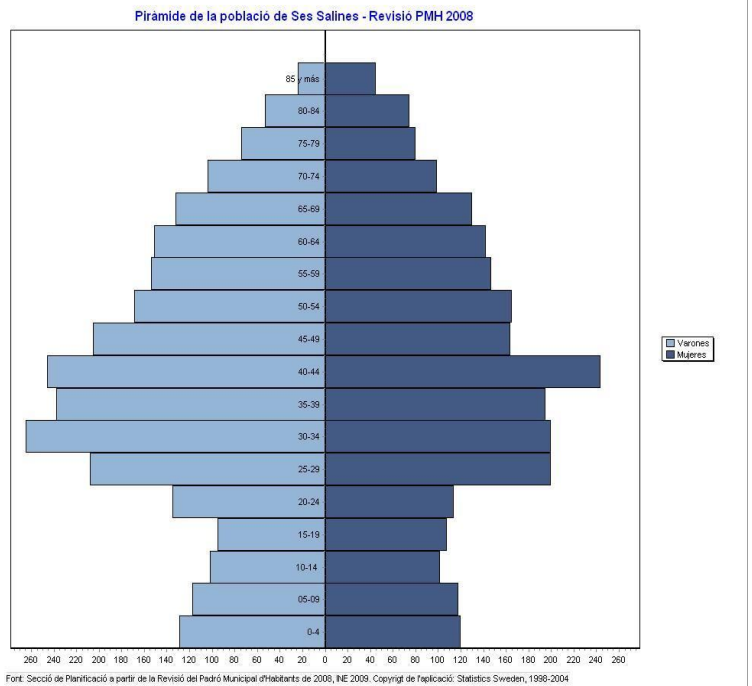
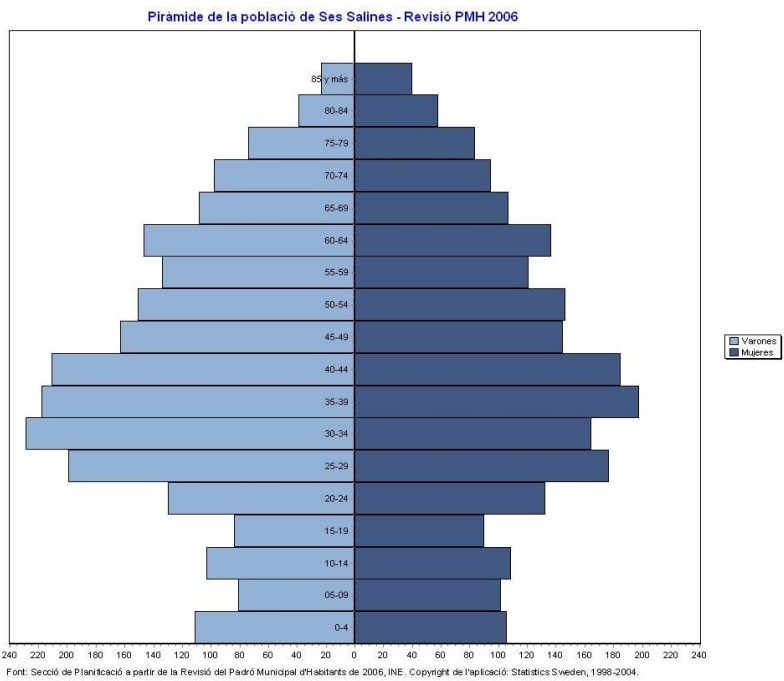
	2004	2005	2006	2007	2008	2009
TOTAL	4.151	4.290	4.502	4.755	5.049	5.270
HOMES	2.116	2.201	2.303	2.449	2.601	2.715
DONES	2.035	2.089	2.199	2.306	2.448	2.555

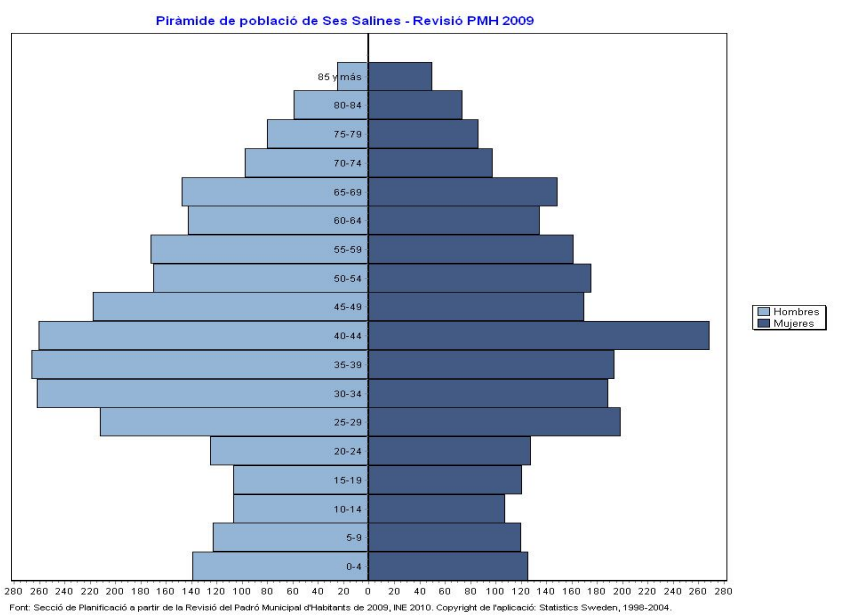
La població del municipi va en augment, hem observat que ha augmentat en 1.119 persones des de l'any 2004 fins al 2009, data de la darrera actualització de padró, la qual cosa suposa el 21.23% de la població actual. Actualment i segons les dades recollides al padró de 2010 (01.02.2010) la població total és de 5.330 persones.

Segons les dades de l'INE-IBESTAT (actualitzades a 1 de gener de l'any corresponent) apareixen 5.270 persones, de les quals 2.715 (51,51%) són homes i les 2.555 restant són dones, representant el 48,48%,

4.1.2.- Estructura de la població per edat i sexe.







És molt significativa la població femenina compresa entre 40-45 anys, que en el darrer any ha sofert un fort increment, superant el nombre total de la masculina de la mateixa franja d'edat. Molt al contrari passa amb la població femenina compresa entre els 20-39 anys que està en inferioritat. Malgrat això, si ens fixem en el gran grup d'edat 15-64 anys el grup de dones representa el 68,22% enfront a la població masculina que representa el 71,31%. Una vegada superada l'edat de jubilació, la piràmide s'inverteix, passa a predominar la població femenina.

4.1.3.- Estructura de la població per grans grups d'edat:

	TOTAL		HOMES		DONES	
	Nombre	%	Nombre	%	Nombre	%
O - 14 anys	723	13,72%	369	13,59%	354	13,86%
15 - 64 anys	3679	69,81%	1.936	71,31%	1.743	68,22%
65 anys i més	868	16,47%	410	15,10%	458	17,93%
75 anys i més	375	7,12%	164	6,04%	211	8,26%
Total habitants	5270	100%	2715	100%	2.555	100%

4.1.4.- Indicadors demogràfics de la població de més de 65 anys.

Ses	Part	Palma	Mallorca
-----	------	-------	----------

	Salines	Forana		
Total de la població major de 65 anys	868	68.089	53.995	122.064
	%	%	%	%
Proporció de gent gran [(població 65 i més anys/població total)*100]	16,47	14,76	13,46	14,03
Índex d'envelliment [(població 65 i més anys/població menys de 15 anys)*100]	120,06	94,36	92,19	93,42
Índex de sobreenvelliment [(població 75 i més anys/població 65 i més)*100]	43,20	47,22	49,44	48,08
Índex de dependència senil [(població 65 i més anys)/població 15-64 anys]*100]	23,59	21,21	18,70	19,76

4.1.5.- Estructura per grans grups d'edat de la població resident per tipus de nacionalitat, any 2009.

	Total		Homes		Dones	
	Freq.	%	Freq.	%	Freq.	%
Total població						
< 16 anys	772	14,65%	393	14,48%	379	14,83%
16 a 64 anys	3.630	68,88%	1.912	70,42%	1.718	67,24%
més de 65 anys	868	16,47%	410	15,10%	458	17,93%
Total població	5.270	100%	2.715	100%	2.555	100%
Pobl. nacionalitat espanyola	Total		Homes		Dones	
	Freq.	%	Freq.	%	Freq.	%
< 16 anys	483	13,74%	248	13,83%	235	13,64%
16 a 64 anys	2.380	67,69%	1.244	69,38%	1.136	65,93%

més de 65 anys	653	18,57%	301	16,79%	352	20,43%
Total població	3.516	100%	1.793	100%	1.723	100%
	Total		Homes		Dones	
Pobl. nacionalitat estrangera	Freq.	%	Freq.	%	Freq.	%
< 16 anys	289	16,48%	145	15,73%	144	17,31%
16 a 64 anys	1.250	71,27%	668	72,45%	582	69,95%
més de 65 anys	215	12,26%	109	11,82%	106	12,74%
Total població	1.754	100%	922	100%	832	100%

4.1.6.- Indicadors demogràfics. Comparativa de la població de Mallorca i ses Salines.

	SES SALINES PMH 2006	MALLO RCA PMH 2006	SES SALINES PMH 2007	MALL ORCA PMH 2007	SES SALINES PMH 2008	MALL ORCA PMH 2008	SES SALINES PMH 2009	MALLO RCA PMH 2009
Ràtio de masculinitat [(homes/dones)*100]	104,73	99,62	106,20	99,90	106,25	100,51	106,26	100,22
Proporció de joves [(pob. 0-14 anys /pobl.total)*100]	13,59	15,04	13,71	15,04	13,63	15,01	13,72	15,16
Proporció de gent gran [(pob. 65 i més anys /pobl.total)*100]	16,13	14,29	16,28	14,13	16,16	14,03	16,47	14,15
Índex d'envelliment [(pob. 65 i més anys/pob.0-14)*100]	118,63	94,98	118,71	94,00	118,60	93,42	120,06	93,39
Índex de sobreenvelliment [(pob. 75 i més anys/pob.65 i més)*100]	43,80	47,68	41,73	47,94	43,01	48,08	43,20	48,20

Índex de dependència global [(pob. De 0 a 14 anys + pob.65 anys i més) / pob. 15-64 anys)*100]	42,29	41,50	42,84	41,18	42,43	40,92	43,25	41,46
Índex de dependència juvenil [(pob. de 0 a 14 anys / pob. 15-64 anys)*100]	19,34	21,29	19,59	21,23	19,41	21,16	19,65	21,44
Índex de dependència senil [(pob. 65 i més anys / pob. 15-64 anys)*100]	22,95	20,22	23,25	19,95	23,02	19,76	23,59	20,02
Índex de recanvi població en edats actives [(pob. 60-64 anys / pob. 15-19nys)*100]	163,22	90,31	147,54	93,69	144,33	97,73	121,93	101,64

Cal destacar l'alt índex d'envelliment i en conseqüència dependència global, bastant per damunt de la mitja de Mallorca. La població jove (0-14 anys) va molt per baix de la global de Mallorca.

Per al contrari la proporció de joves, 15-19, recanvi de població activa (121,93) que es situa molt per damunt de la mitja de Mallorca (101,64).

Com a conclusió podem afirmar que la població del Municipi de ses Salines és una població masculina, depenent i amb un grau elevat d'envelliment i amb un índex baix de joves dependents.

4.1.7.- Indicadors demogràfics 2009 per nacionalitat

	Total població	Nacionalitat espanyola	Nacionalitat estrangera
Ràtio de masculinitat [(homes/dones)*100]	106,26	104,06	110,82
Proporció de joves [(pob. 0-14 anys /pobl.total)*100]	14,65	13,74	16,48
Proporció de gent gran [(pob. 65 i més anys /pobl.total)*100]	16,47	18,57	12,26
Índex d'envelliment [(pob. 65 i més anys/pob.0-	112,44	135,20	74,39

14)*100]			
Índex de dependència global [((pob. De 0 a 14 anys + pob.65 anys i més) / pob. 15- 64 anys)*100]	45,18	47,73	40,32
Índex de dependència juvenil [(pob. de 0 a 14 anys / pob. 15-64 anys)*100]	21,27	20,29	23,12
Índex de dependència senil [(pob. 65 i més anys / pob. 15-64 anys)*100]	23,91	27,44	17,20

4.1.8.- Població estrangera per continents i principals nacionalitats

Unió Europea	Europa no comunitària	Àfrica	Amèrica	Àsia	Oceania i apàtrides	Total
931 53,1%	85 4,8%	491 28,0%	240 13,7%	5 0,3%	2 0,1%	1.754 100%
Alemanya: 444 Bulgària: 129 França: 83 Itàlia: 75 Polònia: 10 Portugal: 47 Regne Unit: 35 Romania: 38	Rússia: 0 Ucraïna: 0 Resta: 85 Total: 85	Argèlia: 0 Marroc: 487 Nigèria: 0 Senegal: 0 Resta: 4 Total: 491	Argentina: 58 Bolívia: 10 Brasil: 14 Colòmbia: 21 Cuba: 40 Xile: 15 Equador: 33 Paraguai: 16 Perú: 3 Rep.Domcna : 1 Uruguai: 22	Xina: 3 Pakistan: 0 Resta: 2 Total: 5	Oceania i apàtrides : 2 Total: 2	

Resta: 70			Veneçuela: 6			
Total: 931			Resta: 1			
			Total: 240			

4.2.-INDICADORS SOCIOLABORALS

4.2.1.- Mitjana anual atur 2010: comparativa amb la Mancomunitat Sud

EVOLUCIÓ ATUR REGISTRAT (mitjana anual 2010)							
Municipi	Total	Per sexe i edat					
		Homes			Dones		
		<25	25-44	>=45	<25	25-44	>=45
Ses Salines	282	21	105	54	23	59	20
Mancomunitat Sud	2.904	260	928	515	205	676	320
% Ses Salines respecte Mancomunitat Sud	10%	8%	11%	10%	11%	9%	6%

4.2.2.- Taxa d'atur enregirat 2009

	Població aturada	Població afiliada	Pobl. activa (afiliats+aturats)	Taxa atur (pobl.aturada/pobl.activa)
Mitjana anual 2009	280	1.423	1.703	16,43%
Mitjana anual 2008	194	1.508	1.702	11,40%
Mitjana anual 2007	132	1.541	1.673	7,89%
Mitjana anual 2006	131	1.467	1.598	8,20%
Mitjana anual 2005	134	1.373	1.507	8,89%

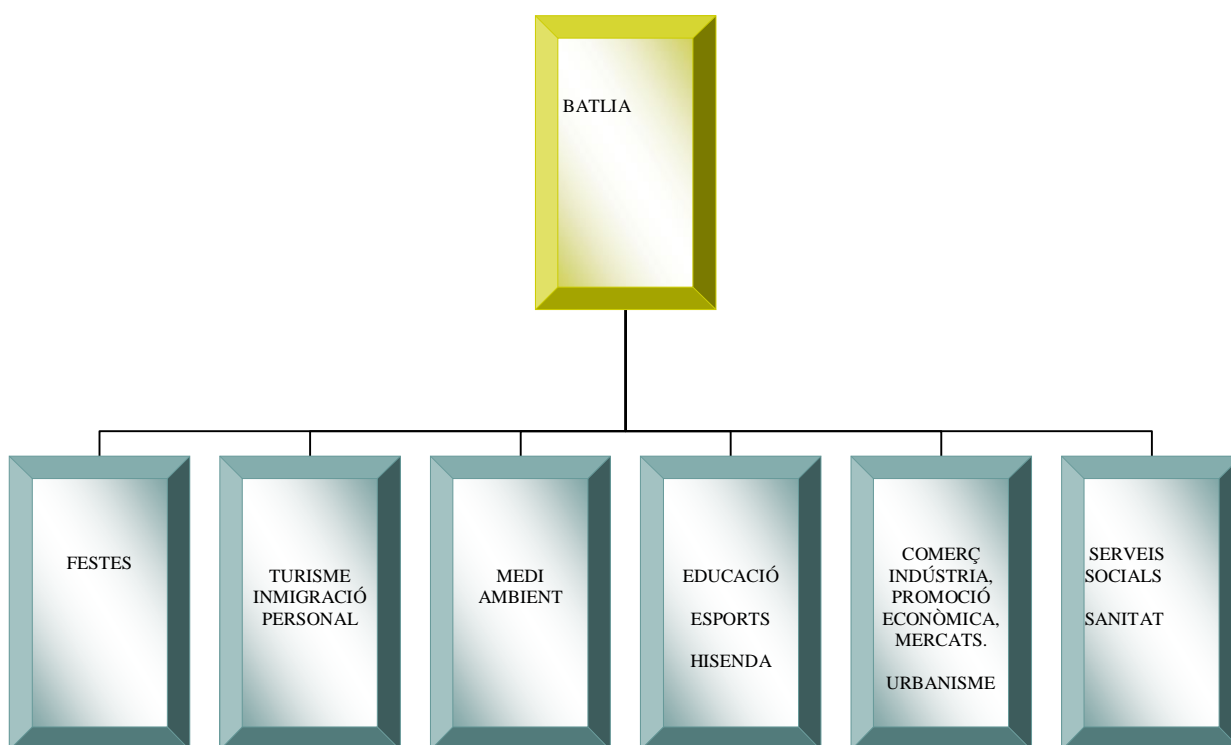
4.2.3.- Evolució de la població aturada (mitjana anual)

EVOLUCIÓ ATUR REGISTRAT (mitjana anual)							
Municipi	Total	Per sexe i edat					
		Homes			Dones		
		<25	25-44	>=45	<25	25-44	>=45
Any 2009	280	23	113	48	18	61	18
Any 2008	194	13	73	30	15	50	13
Any 2007	132	13	41	16	13	39	10
Any 2006	131	11	42	13	12	41	12
Any 2005	134	10	35	16	16	43	14

5.-CONTEXT INSTITUCIONAL

L'entitat on es desenvolupa el present Pla és l'administració local, és a dir, l'Ajuntament de ses Salines, i la regidoria de qui dependrà serà la se Benestar Social. A nivell administratiu la dependència serà de Serveis Socials.

ORGANIGRAMA AJUNTAMENT



6.-CONTEXT ESPECÍFIC : SERVEIS SOCIALS DE L'AJUNTAMENT DE SES SALINES

El centre de serveis socials, és un equipament de la xarxa pública de serveis socials, dirigit a prestar serveis socials de caràcter general a tota la població resident en el seu àmbit d'actuació, és a dir, el municipi de ses Salines.

Es un servei universal d'atenció primària, o com anomena la nova llei de serveis socials, un servei comunitari bàsic, per tant, comparteix els principis, objectius i funcions generals dels serveis comunitaris bàsics.

El centre de Serveis Socials depèn directament de la Corporació Local. Malgrat això, disposa d'alguns projectes de Serveis Socials Mancomunats, amb la intenció de racionalitzar els recursos i poder accedir a alguns serveis que per si sols no es podrien prestar, com el servei de la Mediadora intercultural, el servei d'orientació laboral, escola d'adults, el servei sanitari, etc. .

El centre està conformat per la Unitat de Treball Social, a Ses Salines i a la Colònia de Sant Jordi, que és la unitat administrativa més petita i que té com a funció primordial l'atenció als ciutadans com a porta d'accés als Serveis Socials a través del servei d'informació i orientació.

Aquesta funció és la que permet fer una primera valoració per poder oferir als ciutadans el recurs més adequat a les seves necessitats. Junt amb aquestes funcions també es tramiten expedients per l'obtenció de recursos interns i externs al Sistema Públic de Serveis socials, o la derivació cap a altres serveis o àrees de protecció social. Així mateix es realitzen actuacions de promoció i sensibilització social com també l'estudi sistemàtic de les necessitats socials de la població.

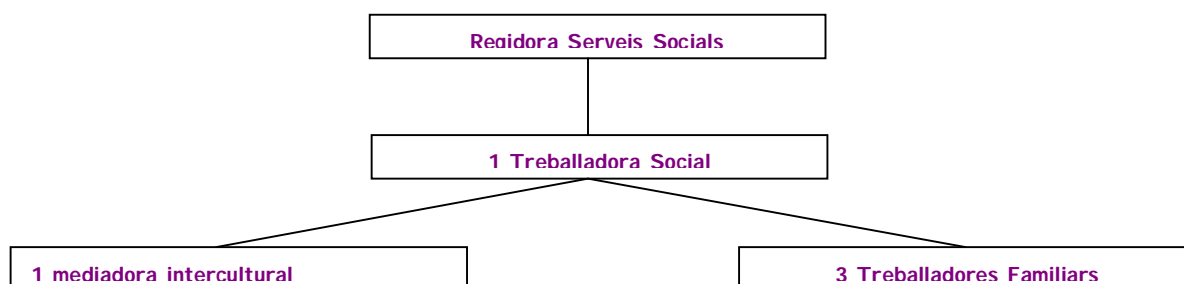
Els usuaris del Centre de serveis socials són totes les persones residents al municipi de ses Salines.

Cal tenir en compte que els serveis socials bàsics presten suports diversos orientats ala cobertura de necessitats bàsiques o a l'assoliment de les fites vitals que es plantegen les persones especialment aquelles que presenten manca d'integració o d'autonomia, i s'orienten a l'enfortiment dels vincles socials i relacionals. Actualment en les noves realitats i fenòmens socials, dels quals entre altres, afectes es deriven necessitats i demandes socials cada més complexes i canviants, es necessari avançar en la creació i consolidació d'uns serveis socials, de canvi, basats en:

- Un model centrat en les persones i en la seva capacitat de participació en els seus processos de prestació/producció dels serveis
- Treballar en xarxa fonamentat en perspectives integrals
- Participació dels recursos i serveis de la comunitat, per poder fer una feina més efectiva i que pugin sortir respostes a les necessitats reals del municipi.
- Fomentar la dinamització dels recursos inherents a la pròpia comunitat, a la vegada que ofereix un espai per a la participació ciutadana, etc. Per dur endavant el pla de feina, és important la participació i compromís de tots, professionals, polítics...

6.1.-ORGANIGRAMA DE SERVEIS SOCIALS

L'estructura interna del servei es detall a l'organigrama de servei:



Recurs d'altres administracions:

1 treballadora social de Dependència (IMAS).

1 orientador laboral SOIB (Mancomunitat)

1 orientador SOLSUD (Mancomunitat Sud)

1 Agent de desenvolupament local. (ADL). (Mancomunada amb Campos)

6.2.- COMPOSICIÓ DE L'EQUIP TÈCNIC.

Actualment per fer front a la complexitat dels problemes de les noves realitats i fenòmens socials que es plantegen, els professionals de serveis socials provenim de diferents disciplines del camp social, així organitzem un equip multidisciplinari, aquest model és bàsic per a treballar amb persones i amb les seves realitats socials.

Els ràtios que marca la llei de serveis socials no es compleix als serveis socials de Ses Salines, actualment l'equip el formen una treballadora social (T.S.), tres treballadores familiars (T.F.) i una mediadora intercultural mancomunada i una treballadora social Imas/Dependència, mancomunada amb els municipis de Santanyi, Campos i Ses Salines.

El mètode de treball s'hauria de basar en el treball en equip, és a dir, amb objectius **comuns**, **coordinadament**, amb comunicació interna, participant en la presa de **decisions**, formació i avaluació continua, **supervisió**, tot això però, baix un marc de rols i funcions ben definides, aquest serà un dels objectius del pla operatiu, treballar en equip des dels serveis socials municipals, amb els equips de serveis socials supramunicipals, coordinació i articulació amb els serveis especialitzats i amb la resta de recursos de benestar.

FUNCIONS DE L'EQUIP.

LA TREBALLADORA SOCIAL.

Les funcions d'aquest professional s'emmarquen dins de tots els nivells d'intervenció treballant amb tots els sectors de població i són els següents:

- **Assistència i gestió:** Recepció de l'usuari. Atenció directa als individus i grups davant qualsevol demanda. Orientació, informació i assessorament sobre drets i recursos realitzant el treball de gestió necessari i facilitar l'accés i ús dels serveis. Aportació

d'orientacions concretes com pugui ser la clarificació d'interpretacions, orientació i informació sobre el procés personal, etc. Facilitar la presa de consciència als usuaris sobre la seva realitat personal i ajudar-lo a assumir la seva situació. Seguiment general dels casos en els quals s'està treballant. Gestions per a les derivacions a altres professionals o serveis. Promoció i aportació de prestacions econòmiques i materials. Recollida i canalització de les queixes i demandes dels usuaris. Disseny dels programes. Supervisió de les Treballadores Familiars. Participació en l'organització general i en la gestió del servei. Intervenció en la planificació i organització de la institució. Dins l'equip de treball facilitar el procés grupal.

- **Investigació i documentació:** Documentació de tot el treball i aportació de les dades. Definició i disseny dels models documentals (informes, expedients...). Elaboració de la guia de recursos. Realització d'investigacions a partir de la documentació obtinguda. Anàlisi de l'entorn social. Estudi de necessitats socials. Avaluació periòdica del treball personal i del servei efectuat per l'equip.
- **Planificació i coordinació:** Col·laboració en el disseny i planificació per a la creació i promoció de recursos socials en forma de serveis, prestacions, programes. Assessorament per a la planificació informant de les mancances i necessitats en relació als recursos. Coordinació amb la resta de serveis del mateix sector i amb altres serveis i institucions. Interrelació amb les institucions i serveis que es troben a l'àrea d'influència del servei.
- **Rehabilitació:** inserció de l'usuari a la comunitat. Seguiment posterior a l'alta dels casos tractats.
- **Formació:** Promoció de formació permanent dels professionals del servei. Participació en programes comunitaris. Col·laboració en la supervisió d'estudiants en pràctiques.
- **Promoció, prevenció i divulgació:** intervenció sobre les situacions problemàtiques. Atenció especial als grups de població de risc. Promoció comunitària i de recursos. Divulgació i informació sobre legislació. Participació en els grups i associacions de la comunitat. Projecció externa del servei. Informació a la població amb el fi de garantir els programes preventius inicia pel servei.

LA MEDIADORA INTERCULTURAL

El sector de població al qual dedica prioritàriament la seva intervenció és la població immigrant. Es un professional amb un paper molt rellevant en la dinàmica comunitària. El seu objectiu principal és informar, orientar i assessorar als diferents sectors de la comunitat a conèixer i entendre altres realitats culturals que conviuen a la comunitat. Les línies d'actuació de la mediació estan recollides al document elaborat per un grup de mediadores de la nostra comunitat:

1. ACCÉS ALS RECURSOS.
2. FACILITAR LA COMUNICACIÓ ENTRE ELS PROFESSIONALS I LES PERSONES IMMIGRADES.
3. PARTICIPACIÓ SOCIAL I CIUTADANA.
4. CONVIVÈNCIA INTERCULTURAL.

L'objectiu general d'aquest punt es contribuir a l'establiment de relacions de convivència intercultural entre els immigrants extracomunitaris i la comunitat receptora dins l'entorn comunitari receptora di dins l'entorn comunitari sociourbà. Treballar dins l'àmbit educatiu, social i sanitari.

LES TREBALLADORES FAMILIARS

Correspon al treballador familiar l'execució del pla de treball acordat pel SAD. Aquest treball podrà ser assistencial, preventiu, orientatiu, de suport, i/o educatiu.

Les funcions dels treballadors/es familiars seran les següents:

- a) Funcions relacionades en l'organització de la llar, que compren:
 - Organització i manteniment de la llar.
 - Higiene personal
 - Comprar
- b) Funció preventiva.
 - Control del règim alimentari, del control de l'ús del medicament etc.
 - Incentivar el control de vacunacions d'infants.
 - Observar i comunicar el comportament psicològic dels membres de la família.
 - Educar per al compliment correcte dels tractaments mèdics de les malalties dels membres de família.
 - Informar i donar suport per accedir als recursos comunitaris.

- Detectar problemes d'integració educativa i d'integració social.
 - Específicament, detecció de possibles maltractaments físics, emocionals, negligència o de situacions de clara incompetència parental amb menors i de fills cap als pares.
- c) Funció d'orientació.
- Modificació d'hàbits, de neteja i d'alimentació
- d) Organització i economia familiar
- Entrenament d'habilitats de caràcter domèstic, personal i social.
 - Implicar a la família en la col·laboració en les tasques quotidianes i facilitar-li la manera més senzilla de dur-les a terme en funció de la situació personal o familiar.
 - Orientar a la família en la planificació de l'economia familiar.
- e) Relacions con vivencials
- Ajudar a la família a definir els rols paterns i l'assumpció de responsabilitats.
 - Ajudar a la família a desenvolupar actituds positives i d'integració i col·laboració a l'entorn social.
 - Facilitar la participació dels beneficiaris en els centres i serveis d'interès social.
 - Desenvolupar en la família actituds de col·laboració mútua.
 - Estimular els pares a modificar les seves respostes cap als seus fills, de manera que això afavoreixi una manera més adequada resolució de conflictes entre pares i fills.
- f) Dins de l'equip.
- Participar en el disseny del projecte individual.
 - Participar en el disseny de les tècniques i estratègies de motivació de les persones beneficiaries.
 - Participar en el seguiment del servei, facilitant informació sobre l'evolució
 - Col·laborar amb les tasques de sistematització i registre de la informació.

6.2. PROFESSIONALS. HORES DE DEDICACIÓ I TIPUS DE CONTRACTACIÓ.

Professionals	Hores de dedicació	Tipus de contractació
1 Treballadora Social T.S	37,5 hores	Laboral fixe Ajuntament

3 Treballadores Familiars	37,5 hores	Laboral fixe Ajuntament
1 Mediadora	13 hores	Laboral fixe Mancomunitat Sud
1 Treballadora Social T.S.	7 hores	Conveni col·laboració IMAS per a Dependència

6.3. ESPAIS DE COORDINACIÓ ENTRE PROFESSIONALS

Professionals que participen Interna	Periodicitat
T.S.-Regidora SS.SS.	3-4 hores setmanals (dimarts i dijous)
T.S.-Treballadores Familiars	2 hores setmanals (dilluns i dijous)
T.S.- Mediadora	1'5 hores setmanals (dimecres)
T.S.- T.S. Dependència	En funció de les necessitats (dijous)
T.S.- ADL	En funció de les necessitats.
T.S.- Agenda local	En funció de les necessitats.
Professionals que participen recursos, del municipi/educació.	Periodicitat
T.S./Mediadora - IES Damià Huguet T.S./Mediadora – Comissió de Salut IES T.S./Mediadora- CP.Colònia T.S./Mediadora- CP Ses Salines T.S- Escoleta Ses Salines T.S. I Escoleta Colònia T.S. /Mediadora i EOEP C. Educació T.S I	En funció de les necessitats. Reunió Trimestral.
T.S/TF/Mediadora.– Unitat de salut Ses Salines i Colònia T.S.- Unitat de salut Mental Manacor T.S./Mediadora- Atenció al pacient Manacor T.S./Mediadora/- Serveis especilitzats de la comarca. TS/Mediadora- recursos del municipi (48-49) TS./Mediadora – Serveis Comunitaris e específics i especialitzats (50-51)	En funció de les necessitats.

6.5. INFRAESTRUCTURA DELS SERVEIS SOCIALS

El centre disposa d'un despatx compartit, amb la resta de professionals, el mobiliari és mínim adequat, per treballar a nivell individual, però no quan s'ha de treballar a nivell grupal, el material d'oficina i material d'ofimàtica bàsic és el bàsic per desenvolupar la tasca diària de la Treballado-

ra Social, quan parla'n de Ses Salines, però manca d'adequar al despatx de la Colònia de Sant Jordi.

No es disposa de més espais físics pels professionals que venen d'altres serveis i recursos, per ubicar-ne s'utilitzen espais municipals cedits i que no estiguin ocupats per la realització dels tallers grupals es fan servir les instal·lacions de les Escoles Velles. En el Centre Cívic hi ha despatxos i més espais que a ses Salines, encara que manca dotar de mobiliari i de recursos informàtics. Les sessions grupals de la població de la Colònia es fan al centre Cívic.

6.5.1- PRESSUPOST CORPORACIÓ LOCAL

Pressupost	2007	2008	2009	2010
Ajuntament	3.936.000 €	4.295.000 €	4.295.000 €	4.295.000
Serveis Socials	364.190'23 €	162.454'86 €	179.759'61 €	271.409.90
% dedicat SS.SS.	9'3 %	3'8 %	4'2 %	6.3%

Malgrat el pressupost municipal ha sofert un increment la partida de serveis socials ens veu greument disminuïda; a l'any 2007 representava un 9.3 % del pressupost general municipal i a l'actualitat a pasta a ser un 6.2. L'increment d'aquest anys a Serveis Socials ha estat a l'inversió de la construcció del centre d'estades diurnes.

Per dur a terme les activitats programades, ens movem en base a pressupostos anuals. El pressupost de la Corporació Local presenta una partida destinada a serveis socials, aquesta partida es nodreix de les quantitats assignades per la pròpia Corporació Local i del compromís de cofinanciació per al desenvolupament de les prestacions bàsiques segons el Pla Concertat de Prestacions Bàsiques.

A més es pot recórrer també a altres subvencions destinades a corporacions locals per a desenvolupar alguns programes o serveis i a Convenis de Col·laboració.

6.5.2 - ALTRES ACORDS DE COL·LABORACIÓ

- Pla Concertat de Prestacions Bàsiques. PPb
- Conveni de Col·laboració firmat l'any 2001 entre l'Institut de Majors i Serveis Socials IMSERSO, la Federació Espanyola de Municipis i Províncies

FEMP i Entitats Locals per el desenvolupament del programe de Teleassistència Domiciliaria.

-Conveni de Col·laboració entre la Conselleria d'Afers Socials, Promoció i Immigració i l'Ajuntament de Ses Salines, per a la concessió d'ajuts econòmics d'urgència social.

-Conveni de Col·laboració entre l'Institut Mallorquí d'Afers Socials i l'Ajuntament per a la concessió d'ajudes a famílies amb menos en situació de risc social i a persones en situació de greu i urgent necessitat.

- Conveni de Col·laboració entre l'Institut Mallorquí d'Afers Socials i l'Ajuntament per a dur a terme accions de mesures anticrisis 2009.

- Conveni de col·laboració entre l'Institut Mallorquí d'Afers Socials i l'Ajuntament per al desplegament de la llei de dependència.

6.6.- PROGRAMES I PROJECTES D'ÀMBIT D'ACUTACIÓ MUNICIPAL

La finalitat del Pla Concertat de Prestacions Bàsiques és aconseguir la col·laboració entre l'Administració de l'Estat i la de les CC.AA. per a finançar conjuntament una xarxa d'atenció de serveis socials municipals que permetin garantir les prestacions bàsiques als ciutadans en situació de necessitat. Així en base a aquest conveni s'articulen quatre prestacions bàsiques que són les següents:

Informació i orientació : es dirigeix als individus, grups i institucions per a oferir informació sobre els drets que puguin correspondre i els recursos socials existents, així com assessorament especialitzat sobre problemes socials i la seva canalització, quan sigui necessari a la resta de serveis socials existents.

A Ses Salines s'inicia el servei l'any 1991, amb la contractació de la treballadora social ajornada parcial de 10 hores setmanals .

Ajuda a domicili: L'objectiu primordial és mantenir als usuaris en el seu medi de convivència habitual mitjançant la prestació d'una sèrie d'atencions als individus i/o famílies en el seu domicili, quan es trobin en situacions en les que no és possible la realització de les seves activitats habituals, o en situació de conflicte psico-familiar per a alguns dels seus membres.

L'inici del servei va ésser l'any 1997.

Allotjament i convivència: Suposa una alternativa de convivència per a les persones que no disposen d'un ambient familiar adequat.

Prevenició i inserció social: Es refereix a intervencions realitzades per equips professionals, dirigides a persones i col·lectius en situació de risc o marginació social, amb l'objectiu de prevenir marginacions socials i procurar la integració social.

La Cooperació Social i el voluntariat: No es considera una prestació bàsica a efectes del conveni del PPB, però a la pràctica es considera un complement necessari per a la efectivitat social de les prestacions descrites abans.

El projecte és un instrument que facilita la consecució de determinats objectius racionalitzant al màxim les activitats.

Aquesta tendència a organitzar el treball social en base a projectes ve marcada des d'una òptica legislativa mitjançant el conveni del PPB (Pla de Prestacions Bàsiques), allà on s'organitza el nostre treball en funció de les prestacions bàsiques, així aïdo, la distribució de programes i projectes que es duen a terme, o es podrien dur a terme al municipi esta feta en funció del PPB, no en funció de la població que atenen, així a cada projecte en qüestió es detallarà a quin grup de població es destina el projecte.

De cada una de les prestacions bàsiques que es detallaran s'organitzen petites ramificacions que es racionalitzen mitjançant un projecte, projecte que s'utilitza en serveis socials per a justificar la nostra intervenció i per rebre suport de l'administració.

1.- PRESTACIÓ BÀSICA INFORMACIÓ I ORIENTACIÓ

1.1- NOM DEL PROJECTE: SERVEI D'INFORMACIÓ I ORIENTACIÓ

PROFESSIONALS

RESPONSABLE TÈCNIC: Treballadora Social

AMBIT D'ACTUACIÓ

PROFESSIONALS QUE INTERVENEN: Treballadora Social

Municipi de Ses Salines

TEMPORALITZACIÓ

DATA INICI: 1 de gener

DATA ACABAMENT: 31 de desembre

DESTINATARIS

SECTOR: Població general

NOMBRE DE BENEFICIARIS: 358 durant 2009

PERFIL ESPECÍFIC: Persones empadronades al municipi de Ses Salines Població padró 5.330 habitants.

DEFINICIÓ DEL PROJECTE

Oferir informació sobre els drets que puguin correspondre i els recursos socials existents, així com assessorament especialitzat sobre problemes socials i la seva canalització, quan sigui necessari a la resta de serveis socials existents.

OBJECTIUS DEL PROJECTE

Informar sobre els drets que puguin correspondre a qualsevol individu, grup o institució.

Informar sobre els recursos socials existents.

Assessorament especialitzat sobre problemes socials i la seva canalització, quan sigui necessari cap a altres serveis i recursos.

Derivació, és l'acció de dirigir o encaminar als usuaris, si així ho precisen cap a altres recursos i/o serveis tant de interns/ extern del sistema.

Informació i conscienciació social, es refereix a accions al voltant de la inserció i a les mesures contra l'exclusió, la marginació i la discriminació, impulsant plans...

Registre i recull de dades per a la posterior atenció, així com per poder-ho utilitzar per a l'anàlisi de la demanda i la planificació.

Prestar informació professionalitzada per a donar a conèixer als ciutadans els seus drets, recursos existents, procediments o alternatives disponibles, davant una necessitat social determinada. Es realitza a través d'entrevistes, reunions i visites domiciliàries podent ser individual, grupal o comunitari.

Valoració, és a dir, avaluar una situació de necessitat social per a realitzar un diagnòstic que permeti cercar vies de solució a la problemàtica plantejada. Inclou l'emissió de l'informe social.

Orientació i assessorament que és una actuació derivada de la funció anterior, objectiu de la qual és prescriure a la persona el recurs idoni o el conjunt de mesures a adoptar per a superar la situació problemàtica.

Tramitació, és l'acció de donar curs a un expedient individual-familiar per accedir a un recurs, sol·licitar una prestació o servei determinat. Inclou tant la tramitació de recursos interns del sistema de serveis socials (pensions assistencials, no contributives, RMI, targeta intermodal, reconeixement discapacitat, beques, prestacions soib, viatges imerso-termalisme, etc.) 36

Tramitació d'informes d'arrelament, altres... com les gestions necessàries per obtenir altres recursos externs al Sistema de Serveis Socials.

PRESTACIÓ BÀSICA INFORMACIÓ I ORIENTACIÓ

1.2- NOM DEL PROJECTE: PUNT D'INFORMACIÓ PER A PERSONES IMMIGRADES

PROFESSIONALS

COORDINACIÓ: Treballadora Social

RESPONSABLE TÈCNIC: Mediadora Intercultural

PROFESSIONALS QUE INTERVENEN: Mediadora Intercultural

AMBIT D'ACTUACIÓ

Municipi. TERME MUNICIPAL SES SALINES I COLÒNIA

TEMPORALITZACIÓ

DATA INICI: 1 de gener / DATA ACABAMENT: 31 de desembre

DESTINATARIS

SECTOR: Població immigrada. 1.831 immigrants.

NOMBRE DE BENEFICIARIS: Població immigrada empadronada al municipi

PERFIL ESPECÍFIC: Famílies immigrants empadronades al municipi, que per raons idiomàtiques, culturals o socials tenen dificultats d'integració dins el municipi.

DEFINICIÓ DEL PROJECTE

La mediadora intercultural ofereix informació, a la població immigrada sobre els drets que puguin correspondre i els recursos socials existents, així com assessorament especialitzat sobre problemes socials i la seva canalització, quan sigui necessari a la resta de serveis socials existents.

OBJECTIUS DEL PROJECTE

Fer de pont entre les famílies i els distints serveis i entitats de la comunitat.

Garantir l'accés de la població immigrant a la xarxa pública dels serveis socials, per tal de rebre la informació, l'assessorament, el suport i les prestacions bàsiques.

ACTUACIONS BÀSIQUES

Coordinació i treball en comú amb serveis socials, escola, escoles, centre

sanitari, IES, OFIM.
Informar, orientar i assessorar a nivell de regularització i tràmits d'estrangeria.
Detectar necessitats no cobertes i promoure la creació de recursos per tal de facilitar la integració i la convivència entre la població nouvinguda i la població d'acollida.

2.- PRESTACIÓ BÀSICA AJUDA A DOMICILI

2.1 NOM DEL PROJECTE: SERVEI D'AJUDA A DOMICILI

PROFESSIONALS

COORDINACIÓ: Treballadora Social

RESPONSABLE TÈCNIC: Treballadora Social

PROFESSIONALS QUE INTERVENEN: Treballadora Social i Treballadores familiars

AMBIT D'ACTUACIÓ

Municipi de Ses Salines

TEMPORALITZACIÓ

DATA INICI: 1 de gener / DATA ACABAMENT: 31 de desembre

DESTINATARIS

SECTOR: Persones majors de 65 anys, persones amb discapacitat i famílies amb dificultat social.

NOMBRE DE BENEFICIARIS: 45 Beneficiaris

PERFIL ESPECÍFIC: Persones empadronades al municipi que per les seves condicions físiques, psíquiques, socials o econòmiques, tenguin disminuïda la seva capacitat de relació social i autonomia personal.

DEFINICIÓ DEL PROJECTE

Consisteix en un seguit d'actuacions dirigides a facilitar el desenvolupament o manteniment de l'autonomia personal, prevenint o retardant el deteriorament individual o social i promovent condicions favorables en les relacions familiars i de convivència, contribuint així a la integració i permanència de les persones en el seu entorn habitual, mitjançant l'adequada intervenció i suport de tipus personal, psicosocial, domèstic, educatiu i assistencial.

OBJECTIUS DEL PROJECTE

Millorar la qualitat de vida de les persones o grups familiars amb dificultats d'autonomia.

Prevenir o retardar internaments, així com afavorir la integració familiar.

Atendre situacions de risc familiar que perjudiquin a alguns dels seus membres. Afavorir el desenvolupament de capacitats personals d'hàbits de vida adequada i d'habilitats socials que permetin en millor desenvolupament autònom.

Col·laborar amb la família en els casos en que aquesta no pugui atendre totalment les necessitats de la vida diària dels seus membres.

ACTUACIONS BÀSIQUES

Actuacions preventives: evitar processos de deteriorament personal i social dels residents.

Actuacions de caràcter assistencial: suport directe de caràcter personal.

Actuacions promocionals i educatives: treballar canvis de comportament que repercutiran en una millora de la qualitat de vida.

PRESTACIÓ BÀSICA AJUDA A DOMICILI

2.2 NOM DEL PROJECTE: SERVEI DE TELEASSISTÈNCIA

PROFESSIONALS

COORDINACIÓ: Treballadora Social

RESPONSABLE TÈCNIC: Teleassistència S.A.

PROFESSIONALS QUE INTERVENEN: Treballadora Social i personal de Teleassistència S.A.

AMBIT D'ACTUACIÓ

Municipi de Ses Salines

TEMPORALITZACIÓ

DATA INICI: 1 de gener / DATA ACABAMENT: 31 de desembre

DESTINATARIS

SECTOR: Persones majors i persones amb discapacitat.

NOMBRE DE BENEFICIARIS: 63 persones servei públic i 2 privats.

PERFIL ESPECÍFIC: Persones majors de 65 anys empadronades al municipi, que viuen soles o que passen gran part del dia soles i persones amb discapacitat.

<p>ciutat física, amb problemes de mobilitat i/o malalts crònics.</p>

DEFINICIÓ DEL PROJECTE

El sistema funciona instal·lant en el domicili de l'usuari un terminal especial que utilitza la xarxa telefònica. Aquest terminal rep la senyal que emet el polsador que l'usuari porta amb ell i pot activar-se des de qualsevol lloc de la vivenda, enviant així la senyal al centre d'atenció permanent. Els operadors del centre d'atenció resoldran qualsevol emergència o petició que es presenti, mobilitzant els recursos més adequats en funció de la situació plantejada.

OBJECTIUS DEL PROJECTE

Incrementar la qualitat de vida dels usuaris, contribuint a aconseguir la permanència de les persones vulnerables en el seu medi habitual de vida.

Proporcionar als usuaris protecció, seguretat, tranquil·litat i companyia a qualsevol hora del dia.

Garantir una ràpida intervenció en el cas que es produeixi una emergència sanitària.

Proporcionar recolzament i comunicació davant una crisi d'angoixa o de sol'edat.

ACTUACIONS BÀSIQUES

Tramitació de l'expedient per part de serveis socials.

Instal·lació per part de l'empresa la terminal i explicació de la utilització. Seguiment telefònic i personalitzat de les incidències.

Visites periòdiques a domicili.

Sistema d'agenda que recorda les cites més importants (medicació, cites mèdiques.)

PRESTACIÓ BÀSICA AJUDA A DOMICILI

2.3-NOM DEL PROJECTE: SERVEI DE PRESTEC D'AJUTS TÈCNICS

PROFESSIONALS

COORDINACIÓ: Treballadora Social

RESPONSABLE TÈCNIC: Treballadora Social

PROFESSIONALS QUE INTERVENEN: Treballadora Social i Treballadora Familiar

AMBIT D'ACTUACIÓ

Municipi de Ses Salines

TEMPORALITZACIÓ

DATA INICI: 1 de gener / DATA ACABAMENT: 31 de desembre

DESTINATARIS

SECTOR: Persones majors i persones amb discapacitat.

NOMBRE DE BENEFICIARIS: Segons necessitat

PERFIL ESPECÍFIC: Persones empadronades al municipi de ses Salines que tinguin una discapacitat temporal o permanent, o persones majors de 65 anys que se'ls pugui alleujar la situació amb una ajuda tècnica.

DEFINICIÓ DEL PROJECTE

El projecte consisteix en el préstec, per part de serveis socials coordinament amb el centre de salut, de les ajudes tècniques (cadires de rodes, croses, caminadors, etc.) a les persones derivades del centre de salut o particulars que temporalment precisen aquesta ajuda.

OBJECTIUS DEL PROJECTE

Facilitar l'obtenció de material ortopèdic a la població, sobre tot als que tenen més dificultats econòmiques per aconseguir-ho.

Aprofitar i reciclar aparells ortopèdics en bon estat.

Informar de les gestions i tràmits a realitzar per aconseguir el material ortopèdic a través de IB-salut.

ACTUACIONS BÀSIQUES

Recepció de sol·licituds.

Signatura de compromís de retorn.

Entrevista inicial i de seguiment.

3.- PRESTACIÓ BÀSICA PREVENCIÓ I INSERCIÓ

3.1- NOM DEL PROJECTE: PROJECTE DE SUPORT A FAMILIARS CUIDADORS DE PERSONES DEPENDENTS

PROFESSIONALS

COORDINACIÓ: Treballadora Social

RESPONSABLE TÈCNIC: Equip de vellesa i família de l'IMAS

PROFESSIONALS QUE INTERVENEN: Educador/Psicòleg de l'Equip de Vellesa i Família de l'IMAS

AMBIT D'ACTUACIÓ

Municipi de Ses Salines

TEMPORALITZACIÓ

DATA INICI: abril / DATA ACABAMENT: juny

DESTINATARIS

SECTOR: Població general

NOMBRE DE BENEFICIARIS: De 25 a 30 persones

PERFIL ESPECÍFIC: Familiars principals cuidadors de persones dependents i empadronats al municipi

DEFINICIÓ DEL PROJECTE

Projecte adreçat a familiars cuidadors de persones dependents, amb la finalitat de prevenir i/o reduir les situacions de risc i de tensió psicosocial d'aquests familiars provocada per la càrrega i dedicació d'atenció a la persona dependent.

OBJECTIUS DEL PROJECTE

Proporcionar formació i informació sobre temes relacionats amb la dependència, l'envelliment, els recursos disponibles i l'atenció al familiar.

Oferir un espai de suport i d'intercanvi entre els familiars cuidadors.

Oferir aprenentatges sobre la cura d'un mateix per poder atendre en millors condicions. Suport específic de caràcter individual als familiars cuidadors que presentin un risc major de dedicació i càrrega.

ACTUACIONS BÀSIQUES

Fase de Formació: S'articulen quatre sessions teòrico-pràctiques que tracten de quatre temes, el procés d'envelliment, les mobilitzacions a casa, família i dependència i els recursos socials. Les sessions són a càrrec de professionals especialitzats en el tema.

Fase de Grup: Consisteix en un grup de suport creant un ambient d'intercanvi d'experiències on es tractaran les dificultats i es prestarà especial atenció a la cura d'un mateix procurant activitats que els faci sentir-se millor.

PRESTACIÓ BÀSICA PREVENCIÓ I INSERCIÓ**3.2- NOM DEL PROJECTE: PROJECTE DE ESTIMULACIÓ COGNITIVA**

I HABILITATS SOCIALS**PROFESSIONALS**

COORDINACIÓ: Treballadora Social

RESPONSABLE TÈCNIC: Equip de vellesa i família de l'IMAS

PROFESSIONALS QUE INTERVENEN: Educador/Psicòleg de l'Equip de Vellesa i Família de l'IMAS

AMBIT D'ACTUACIÓ

Municipi de Ses Salines

TEMPORALITZACIÓ

DATA INICI: octubre / DATA ACABAMENT: maig

DESTINATARIS

SECTOR: Persones majors

NOMBRE DE BENEFICIARIS: De 25 a 30 persones a cada grup.

PERFIL ESPECÍFIC: Persones majors de 65 anys , amb pèrdues de memòria

ocasionada pel procés d'envelliment o per alguna malaltia o persones amb problemes d'aïllament social.

DEFINICIÓ DEL PROJECTE

Es un projecte que incideix en el desenvolupament de les habilitats i funcions cognitives. Utilitza tècniques d'estimulació i relaxació, jocs d'interacció social i habilitats personals i socials.

OBJECTIUS DEL PROJECTE

Aconseguir informacions personals, familiars i socials de cada participant.

Poder plantejar les accions pertinents per a detectar la qualitat de funcionament cognitiu dels participants.

Aconseguir estimular les seves estratègies de funcionament cognitiu i treballar les queixes i pèrdues inicials de memòria.

ACTUACIONS BÀSIQUES

Consisteix en una sessió setmanal d'una hora.

Aplicació del quadernet el qual conté exercicis base i llibre "Cuida't!"

Entrevistes personalitzades amb l'objecte de detectar possibles problemes associats al procés d'envelliment.

Intervenció en la resolució del problema.

Fase de suport personal o familiar: Recolzar a aquells familiars cuidadors que, per les seves especials circumstàncies de dedicació i càrrega, necessiten d'una ajuda específica, tractant de reduir el nivell de risc i de tensió psicosocial

6.8. - RECURSOS DEL MUNICIPI

Uns dels objectius de serveis socials és la interrelació entre la xarxa de recursos existents al municipi, per una banda per a rentabilitzar els recursos i per altre per a complementar el treball social fomentant la integració social dels ciutadans.

En aquest sentit es recullen els recursos del municipi amb els que serveis socials hi té més relació. Amb alguns recursos es mantenen reunions de manera programada al llarg de l'any, amb d'altres els contactes són puntuals en funció de necessitats.

Serveis Socials

Nom: UTS Ses Salines

(Serveis socials)

Telèfon: 971 64 91 17 ajuntament

Fax: 971 64 94 54 ajuntament

e-mail: mvidal @ajsesssalines.net

Adreça: Plaça Major, 1 Ses Salines.

Observacions:

Horari de permanència a Ses Salines: Dimarts de 9.30 a 11h. i dijous de 9.30 a 12 hores, sense cita prèvia.

Horari de permanència a Colònia de Sant Jordi - Dimecres de 10 a 14 h.

Les hores de permanències són en cita prèvia a la Colònia de Sant Jordi, d'atenció o personant-se a les dependències dels serveis socials .

La Mediadora té permanències els dimecres a Ses Salines i Colònia de Sant Jordi, cita prèvia i presencial.

Recursos educatius

Nom: **Escoleta Ses Salines**

Telèfon: 971 649739

Adreça: Sitjar, 30

Edats/ nivells: de 0 a 3 anys

Observacions: Dependències municipals

Nom: Escoleta Colònia de Sant Jordi

Telèfon:

Adreça: C/ ses escoles s/n

Edats/ nivells: de 0 a 3 anys

Nom: CP Ses Salines

Telèfon: 971649172

Adreça: C/ Pau s/n

Edats/ nivells: de 3 a 12 anys. Infantil i primària

Observacions: Pública

Coordinacions amb serveis socials

Nom: Col·legi Colonia Sant Jordi

Telèfon: 971655477

Adreça: C/ ses escoles s/n

Edats/ nivells: de 3 a 12 anys. Infantil i primària

Observacions: Públic.

Coordinacions amb serveis socials

Nom: IES Damià Huguet - CAMPOS -

Telèfon: 971 16 00 85

Adreça: Camí des Revellars s/n

Edats/ nivells: de 12 18 anys. ESO i batxillerat

Observacions:

-Alumnes de Ses Salines i Ses Salines

- Servei d'Orientació

Nom: Equip Psicopedagògic

Telèfon: 971 65 31 24

Adreça: C/ Cabrera s/n

Edats/ nivells: de 3 a 12 anys. Infantil i primària

Observacions: Pública

- Alumnes de necessitats educatives especials

- Coordinació amb Serveis Socials

Recursos sanitaris

Nom: Centre Sanitari i PAC Campos

Telèfon: 971 65 20 05 /971 65 12 70

Cita prèvia: 902 07 90 79

Adreça: C/ Tren s/n

Núm. de metges família: 6 Núm. de infermeres: 5

Altres professionals/especialistes:

- 2 pediatres, una d'elles compartida amb la Colònia St. Jordi

- 1 Comarca dilluns (de 13 a 18h), dimecres(de 9 a 13h.) i divendres (de 9 a 13h.)

Observacions: Coordinacions amb les unitats sanitàries de Ses Salines i Colònia de Sant Jordi.

Nom: Unitat sanitària Ses Salines

Telèfon: 971 649440

Adreça: C/ Sitjar s/n 30

Núm. de metgessa família: 1

Núm. de infermer: 1

Altres professionals/especialistes:

Observacions:

-Ubicat a cases Monges

Nom: Unitat sanitària Colonia de Sant Jordi.

Telèfon: 971 656131

Adreça: Doctor Barraquer, 5

Núm. de metges família: 1

Núm. de infermers: 1 infermera

Altres professionals/especialistes: Pediatra

Observacions : Ubicat al Centre Cívic

Hospital de referència: Hospital de Manacor Telèfon: 971.84.70.00

Adreça: Ctra Manacor- Alcúdia S/N

Recursos socioculturals

Nom: Biblioteca Ses Salines

Telèfon: 971 649682

Adreça: plaça Espanya (escoles velles)

Activitats: Préstec de llibres i pel·lícules

Nom: Biblioteca Colònia.

Telèfon: 971 166005

Adreça: Doctor Barraquer, 6

Activitats: Préstec de llibres i pel·lícules

Nom: Escola municipal de música de Ses Salines

Telèfon: 971649739

Adreça: C/ Sitjar,30

Activitats: classes musicals

Observacions (horaris, persones a les que es dirigeix...):

Les classes es fan a l'escola de música i escoles velles.

Recursos sociolaborals

Nom: SOL SUD

Telèfon: 971 58 42 10

Adreça: C/ Zavellà, 7 (Felanitx)

Activitats: OL, casos derivats del soib, grups revisió usuaris de pres-tació

Persona de contacte: Marga Oliver

Observacions (horaris, persones a les que es dirigeix...):

-Servei del SOIB mancomunat amb seu a Felanitx

-Es desplaça a Colonia de San Jordi els dilluns de 9 a 12h (cita prèvia)

Nom: SOIB

Telèfon: 971 58 09 58

Adreça: C/ San Agustí (Felanitx)

Activitats: Orientació Laboral i orientació formativa

Associacions

ASSOCIACIÓ	ADREÇA
Club Soci-Cultural de Ses Salines	C. Santa Catalina Tomás, 7
AMPA - C. P. Ses Salines	Plaça Sant Bartomeu
Quart Creixent Teatre	C/ Ca'n Moliner, 2
Associació mestresses de casa	C/ Monges, 7

Associació Cultural Musical de Ses Salines	C/ Marina Gran, 25
AMPA - C. P. Colònia de Sant Jordi	C/ Major, - 1er
Se Cove Blave	C/ Major, 17
Associació Cultural Vell Marí Ses Salines-Colònia de Sant Jordi	C/ Andreu Vidal, 1
Sal Jove	C. Francesc de Borja Moll, 34
Es Llaud i Amics d'es Punt	C. Esmeragda, 13
Colla de Dimonis Maria Enganxa	C. Frai Juniper Serra, 10
Agrupació Cavallista de ses Salines	C/ Rabindranath Tagore, 24
Club Esportiu Colònia	C/ Mar, 14
Penya Esportiva s'Alambí	
C. D. Ses Salines	C/ Morell, 32
Club Ciclista Ses Salines	C/ Rector Ferrando, 2
Associació Amics 3 ^a edat de Ses Salines	C. Bonico, 5
Padel Colònia	C. Major, 24
Obra Cultural de Ses Salines	C. Rector Ferrando, 4
Associació de veïns de Ca's Perets	C. Andreu Vidal, 1
Grup Organitzador dels Reis Màgics de Ses Salines	C. Morell, 13
Associació de caçadors	C. Poetessa M ^a Antònia Salvà
Associació de pescadors	
Associació Contra el Càncer	Camí de Ses Colònies
Confraria del Sant Crist	C. Unamuno, 23
Confraria	C/ Morell, 32
Asociació Hotelera i de Serveis de la Colonia de Sant Jordi	C. Sant Francesc d'Asis, 24
Camp de Vol	
Associació Majors Centre Cívic Colònia de Sant Jordi	Centre Cívic
Llar dels Padrins	
Associació de comerciants Avinguda Primavera	Av Primavera
ESCAP	Camí d'es Mitjà Gran, 15
Amics de la Pintura de Ses Salines	C. Ortega i Gasset 5

6.10. PROGRAMES I SERVEIS DE L'IMAS

Mallorquí d'Afers Socials, com entitat prestadora de serveis i segons el que li correspon per llei, disposa d'una sèrie de recursos i prestacions socials, amb

els quals els serveis socials dels ajuntaments, ens hi relacionem constantment, ja sigui per a derivar-hi els ciutadans o per fer feina conjunta les dues institucions, etc.

Aquests recursos per seccions son els següents:

Accessibilitat. Promoció de l'accessibilitat a l' illa de Mallorca
Atenció a la drogodependències. Atenció i tractament ambulatori i residencial de les persones drogodependents de la Part Forana. Municipi de Ses Salines ens correspon el CAD de Manacor.
Atenció, promoció i suport a les persones amb discapacitat I tinerari integral d'inserció per a persones amb discapacitat, ERGON.
Foment de l'autonomia per a majors: Formació. Majors i Família
Inserció social i immigració Unitat Tècnica de valoració, orientació i avaluació de al xarxa d'acollida i inserció OFIM, I nformació, orientació i assessorament. Ofim I tinerant.
Prestacions Ajudes individuals per a les persones amb discapacitat Ajudes individuals per a persones majors ENTER , processos d'acompanyament a l'ocupació per a persones en situació d'exclusió social del programa de la renda mínima d'inserció. Renda Mínima Programes formatius d'inserció social i prelaboral
Prevenió comunitària Prevenió de les drogodependències Prevenió de les problemàtiques psicosocials en els nuclis familiars.
Residències i Centres de dia
Suport tècnic municipal Ajudes econòmiques a famílies amb menors en situació de risc i persones en situació de greu i urgent necessitat Gestió del pla concertat de prestacions socials bàsiques per a les corporacions locals PPB-SAD Suport tècnic als professionals dels Serveis Socials d' Atenció Primària dels municipis

Teleassistència mòbil per a la protecció de les víctimes de violència de gènere
Acolliment residencial per a menors
<p>Menors . Protecció al menor i atenció a la família-</p> <p>Acolliment familiar: Famílies Cangur Programa niu.</p> <p>Acollida residencial per a menors</p> <p>Adopcions: Internacional i nacionals</p> <p>Famílies nombroses Títol família nombrosa</p> <p>Intervenció sectorial territorial: Intervenció familiar especialitzada en casos de desprotecció infantil severa. Intervenció terapèutica Tractament i rehabilitació de seqüeles de maltractes/o abusos a nins.</p> <p>Jurídic -tècnica Menors estrangers no acompanyats Menors infractors, Primera valoració i urgències.</p> <p><u>Més informació</u> <u>pàgina</u> <u>WEB</u> www.imasmallorca.com/arèes</p>

7.- ANÀLISI - DIAGNÒSTIC: DAFO

Debitats	Fortaleses
<ul style="list-style-type: none"> - Adequar el locals pels SS.SS i dotar de material (arxivadors, serveis informàtics insuficients...) al centre de la - Manca d'espai a Ses Salines. - Organització i recursos humans: - Manca de temps per completar el sistema de registre el S.I.AP. - Manca novament incorporar l'educador/a Social. - Falta de Psicologia - Falta de suport administratiu/ informador-ra de SS.SS Manca de treball grupal i comunitari. - Pressupost insuficient en general. - Manca de treball preventiu en general. - Necessitat de reglamentar les ajudes econòmiques - Reglamentar el servei de menjar a domicili. - Manca revisar el reglament del SAD - Manca revisar el reglament de Teleassistència . - Manca de reciclatge i de formació continuada en el col·lectiu de les treballadores familiars. - Manca d'elaboració de memòries anuals i planificació de projectes. - Manca de partida pressupostària dins cada projecte. - Manca de estudis de necessitats del municipi. - Manca d'elaboració d'instruments d'intervenció. 	<ul style="list-style-type: none"> - Nova infraestructura en el Centre Cívic, dependències sense barres arquitectòniques. - Tenir l'ajut d'una auxiliar administrativa al Centre Cívic, no pròpia dels SS.SS, per anotar les visites de la T.S i de la medidora . - Capacitat d'adaptació a la realitat del servei. - Experiència de molts anys de feina en el mateix servei i municipi. - Aprofitar els recursos mancomunats. - Coordinació amb els serveis externs. - Intercanvi de d'experiències amb professionals dels serveis socials dels municipis pròxims. - Facilitat d'oferir espai a recursos externs.

<ul style="list-style-type: none"> - Manca d'avaluació de las activitats desenvolupades. Dificultats per enregistrar les intervencions que es duen a terme a la tasca diària, per no haver-hi un registre unificat i adaptat a les necessitats. 	
<p>Amenaces</p>	<p>Oportunitats</p>
<ul style="list-style-type: none"> - Noves realitats socials. Augment de demandes socials cada vegada mes plurals, complexes i caviants i mes vulnerables. - Programes supramunicipals no ajustat a la realitat dels serveis socials dels municipis. - Manca de previsió a l'hora de fer arribar els recursos supramunicipals. - Manca de estratègies de marketing social: no existeix en la administració una cultura de qualitat de serveis socials. - Manca d'organització i planificació a la realitat actual dels serveis socials - Manca de la cultura de Treball en xarxa - Manca d'acció comunitària. - Organització de las relacions amb les entitats basada mes en procediments, que per objectius. - Manca de línees de transport públic amb els municipis de Ses Salines, Santanyí, Felanitx, Manacor i Campos - Manca d'accessibilitat a l'habitatge. - Manca de recursos d'oci i temps lliure en el col·lectiu infanto-juvenil. 	<ul style="list-style-type: none"> - Actualització de la llei de servies socials - Aparició de la Llei 39/2006 de 14 de desembre, de Promoció de l'Autonomia Personal i Atenció a les persones en situació de dependència . - Incorporació de la T.S para atendre a les persones dependents - Existència de població jove . - Existència de espai físic per realitzar activitats . - (Centre Cívic a la colònia de Sant Jordi, sense barreres arquitectòniques i a Ses Salines a les escoles velles) - Existència de moltes organitzacions cíviques. - Estudi i diagnòstic del municipi a traves de l'agenda local 21 - Finalització d'un estudi fet per l'ADL i la universitat de les illes Balear, sobre la situació empresarial del municipi. - Voluntat política per part de la regidora de dur endavant el pla de serveis

<ul style="list-style-type: none"> - Manca de recursos de formació ocupacional - Canvi en la estructura familiar. - Impossibilitat de realitzar projectes per falta de recursos humans i econòmics - Manca de projectes de formació i Dependre econòmicament de convocatòries per l'execució i implementació de projectes no dóna garantia de continuïtat, ni es pot fer una programació anual segura. - L'increment de demandes en general i sobretot en el sector d'infància i família i immigrants sobre ajudes econòmiques. 	<p>socials.</p> <ul style="list-style-type: none"> - Aprofitar el desplegament de la llei de dependència
--	---

8.-OBJECTIUS ESTRATÈGICS PRIORITARIS: LÍNIES ESTRATÈGIQUES, PLA OPERATIU ANUAL

Una vegada elaborat l'anàlisi de la realitat existent, mitjançant el diagnòstic, el dafo, s'ha realitzat la redacció del Pla operatiu anual que recull les línies d'actuació prioritàries per el que queda d'any 2010 i el 2011

El Pla operatiu, actua baix el criteri de la planificació estratègica i cap a la tendència d'oferir uns serveis de qualitat, per aconseguir els objectius marcats, una de les prioritats bàsiques es crear, dotar i consolidar la plantilla de serveis socials.

Línies d'actuació en general:

- Contractació d'una educadora social a Ses Salines i a la Colònia de Sant Jordi. Contractació d'una administrativa/informadora a serveis socials.

- Revisió dels models de treball en serveis socials, per adaptar-los a les noves realitats socials, i millorar la capacitat i l'eficàcia de les respostes.
- Millorar l'atenció personal i familiar: garantir el dret de tots a la informació i la valoració de necessitats; elaboració i seguiment de plans de treball individuals o familiars -en els quals participa la persona atesa- sota els criteris d'atenció integral i contracte d'inclusió.
- Millorar el treball grupal i: Fomentar al treball com un dels mètode d' intervenció tan preventiu com rehabilitador.
- Millorar el treball coordinat: sistematitzar la interrelació entre l'atenció social primària, els serveis públics educatius i de salut al territori. També la coordinació entre les diferents àrees de cada ajuntament. Ampliar la xarxa transversal a la relació entre els municipis de les diferents mancomunitat
- Per dur endavant aquestes actuacions, els recursos necessaris son :augmentar la partida pressupostària municipal, amb la participació de l'Ajuntament, l'IMAS, CAIB i altres institucions.
- L'equip ampliat es dedicaria a donar una atenció individual familiar i comunitària de més qualitat, , facilitar l'accés dels usuaris a la carteres de serveis, implementar instruments i protocols d'intervenció per poder millorar el servei al ciutadans.
- Posada en marxa de d'un mínim de dos projectes de integració social per immigrants.
- Treballar per poder aconseguir contractacions laborals, mitjançant els serveis d'inserció sociolaboral, per la població en situació de risc.
- Millorar i consolidar les prestacions socials bàsiques, per dur endavant aquesta actuació, es necessària la contracció dels professionals abans esmentats, i poder millorar els serveis d'atenció primeria.
- Elaborar els document definitiu del pla municipal de servei socials i de la cartera de serveis , incloure l'estudi i avaluació de les dades recollides, durant 2010. Redacció del pla operatiu 2011.
- El gran repte, la posada en marxa del Centre d'Estada Diürnes pel municipi de Ses Salines. Una de les primeres iniciatives es aconseguir recursos econòmics, convenia places, CAIB(implantació llei de de-

pendència),. Contractació externa per gestionar el centre d'Estades Diürnes .

- En general les actuacions del pla es la necessitat de millorar el funcionament dels servis d'atenció primària.

8.1. PLA OPERATI U 2010-2011

1. LÍNIA ESTRATÈGICA: MILLORAR LA XARXA DE SERVEIS SOCIALS COMUNITARIS BASICS.

2. LÍNIA ESTRATÈGICA: MILLORAR EL FUNCIONAMENT DE TREBALL I EL DESENVOLUPAMENT DE LES PRESTACIONS BÀSIQUES

3.- LÍNIA ESTRATÈGICA: VALORAR, REVISAR I ACTUALITZAR EL PLA MUNICIPAL DE SERVEIS SOCIALS I ELABORAR LA CARTERA

Objectius	Iniciatives estratègiques	Actuacions específiques	Data inici / tancament	RESPONSABLES	Recursos necessaris
	Ajustar i consolidar la dotació de personal als mínims que marca la llei de Serveis Socials 4/2009	Contractació, personal: Educativa Administrativa/inf., Augment de la partida econòmica per despeses de personal.	11/2010 12/2011	Ajuntament Regidories	Ajuntament/Responsables polítics. CAIB IMAS Partida Pressupostària
1.1.- Consolidar L'estructura organitzativa a Adaptant-la A la normativa vigent	Adequar les instal·lacions i equipaments dels Serveis socials, per millorar	Reestructuració i/o /trasllat dels Serveis Socials , de Ses Salines, a un espai propi . Dotació mobiliari Colònia de Sant Jordi	11/2010 12/2011	Ajuntament Regidories	Ajuntament/Responsables polítics Pressupost
	Millorar la reorganització interna dels serveis Socials	Elaboració de instruments i protocols d'intervenció i de derivació ,i interna i externa. I d'avaluació	11/2010 05/2011	TS. i Mediadora Equip ampliati de SS.SS	Ajuntament/Responsables polítics. Regidories Pressupost. IMAS

PLA MUNICIPAL DE SERVEIS SOCIALS

	Millorar l'atenció individual, familiar i comunitari	Elaboració d'informació per a facilitar l'accés als serveis : tríptics, pàg. Web i cartera de serveis.	01/2011 12/2011	TS. i Mediadora Equip ampliat de CSC	Serveis Socials Administrativa I IMAS Informàtic.
	Millorar i consolidar el registre i suport informàtic	Enregistrar tota la documentació. Registrar en el programa informàtic	2011	Administrativa T.Social	Serveis Socials Administrativa I IMAS Informàtic.
2.2— Consolidar les prestacions bàsiques .	Millorar el servei d'informació, orientació, SIO	Elaboració de reglament ajudes no tècniques i altres instruments .	11/2010 01/2011	Equip de Serveis socials	Ajuntament Regidoria IMAS
	Millorar el desenvolupament adequat de SAD	Revisar reglament de Sad, teleassistència i l'ordenança fiscal. Adaptar el servei a la normativa europea	11/2010 02/2011	Equip de Serveis socials	.Ajuntament Regidoria IMAS
		Formació per a les TT.FF i T.S Establir espais de coordinació amb els recursos	01/2011 12/2011	Treballadores familiars T.Social R	Regidoria SS.SS IMAS
Consolidar les prestacions bàsiques Prevenió	Millorar les prestacions socials de prevenció	Posada en marxa de d'un mínim de dos projectes d'integració social	01/2011 12/2011	T.Social. mediatadora intercultural. Dotació equip, EMO i Administrativa	Ajuntament/Responsables polítics. CAIB - IMAS Altres administracions Partida Pressupostària
		Formació de la mediatadora intercultural i de la T,Social	01/2011 12/2011	T.Social. mediatadora intercultural. Dotació equip	Ajuntament/Responsables polítics. CAIB - IMAS Partida Pressupostària
		Dissenyar proto-	01/2011	T.Social. me-	Ajunta-

		cols d'actuació i de coordinació amb els centres educatius	12/2011	diadora intercultural. Dotació equip	ment/Responsables polítics. CAIB IMAS Partida Pressupostària
	Millorar el sistema de coordinació externa	Establiment de les línies de treball conjuntes.	01/2011 12/2011	T.Social Equip de SS.SS	Equip de SS.SS i recursos
	Consolidar l'atenció especialitzada	Convenis amb altres ajuntaments i mancomunitat Convenis supramunicipals.	01/2011 12/2011	Mancomunitat i Ajuntaments.	Ajuntament/responsables polítics. IMAS Govern Balear
Elaborar el document definitiu del Pla municipal de Serveis Socials		Incloure l'estudi i avaluació de les dades recollides, durant 2010. Diagnòstic del registre SIAP i altres. Redacció del Pla anual.	01/2011 12/2011	Equip de Serveis Socials	Ajuntament IMAS
Posada en marxa el Centre d'estades Diürnes	Centre d'estades diürnes a Ses Salines.	Concertar places, dependència. Contractació empresa de serveis. Convenis.	01/2011 12/2011	T.S. i T.S dependència Empresa de Serveis Socials.	Ajuntament/regidoria IMAS Govern Balear

9.-SEGUIMENT I COORDINACIÓ DEL PLA

La implementació i seguiment del Pla es liderarà des de la regidoria de serveis socials. Es plantegen espais de reunió diferenciats a aquest efecte:

- Espais interns de serveis socials de l'Ajuntament
- Espais de reunió coordinats entre serveis socials de l'ajuntament amb IMAS i altres institucions, organismes i/o empreses pertinents.